



Association œuvrant pour les Personnes en situation
de Handicap des Vosges du Nord

EANM FOYER D'HEBERGEMENT

Projet d'établissement

2023 - 2027



SOMMAIRE

I.	LE PROJET ASSOCIATIF	4
	<i>HISTORIQUE DE L'ASSOCIATION.....</i>	<i>4</i>
	<i>LE CADRE LÉGAL ET RÉGLEMENTAIRE.....</i>	<i>5</i>
	<i>LES VALEURS ASSOCIATIVES.....</i>	<i>6</i>
	<i>CONTEXTE ET ENJEUX DU PROJET ASSOCIATIF.....</i>	<i>7</i>
	<i>LES ORIENTATIONS STRATÉGIQUES.....</i>	<i>8</i>
II.	L'ORGANISATION GENERALE	10
	<i>L'ORGANISATION DES SERVICES.....</i>	<i>10</i>
	<i>LE COMITE DE DIRECTION (CODIR)</i>	<i>11</i>
	<i> Organisation.....</i>	<i>11</i>
	<i> Fonctionnement.....</i>	<i>11</i>
	<i> Modalités de contrôle de gestion garantissant la maîtrise budgétaire</i>	<i>12</i>
	<i>ORGANISATION GEOGRAPHIQUE</i>	<i>13</i>
	<i>SECTEUR D'INTERVENTION.....</i>	<i>14</i>
III.	LE SYSTEME DE MANAGEMENT PAR LA QUALITE	15
	<i>LES RECOMMANDATIONS DE L'HAS MISES EN OEUVRE.....</i>	<i>18</i>
IV.	LA BIENTRAITANCE	20
	<i>INTRODUCTION.....</i>	<i>20</i>
	<i>ZONES DE VIGILANCE</i>	<i>20</i>
	<i> Les axes communs à l'ensemble des structures.....</i>	<i>20</i>
	<i> Le Groupe de réflexion éthique de l'aphvn.....</i>	<i>21</i>
V.	L'ACCES AUX SOINS	22
VI.	LE FOYER D'HEBERGEMENT	25
	<i>INTRODUCTION.....</i>	<i>25</i>
	<i>LES MISSIONS</i>	<i>27</i>
	<i> Cadre légal d'intervention</i>	<i>29</i>
	<i> L'agrément</i>	<i>29</i>
	<i>LE PUBLIC ET SON ENTOURAGE</i>	<i>30</i>
	<i> Description du public accueilli.....</i>	<i>30</i>
	<i> • L'âge :.....</i>	<i>30</i>
	<i> • L'évolution de l'âge depuis 2017 :</i>	<i>30</i>
	<i> • Les profils des résidents accueillis :</i>	<i>31</i>
	<i> • L'évolution des profils depuis 2017 :</i>	<i>31</i>

<i>Expression et participation des usagers</i>	33
<i>Place de l'entourage</i>	34
L'ANALYSE DES BESOINS SELON LA GRILLE SERAFIN PH.....	35
LA NATURE DE L'OFFRE DE SERVICE ET SON ORGANISATION.....	36
<i>La nature de l'offre de service</i>	36
<i>Prestations en matière de soins</i>	37
<i>Prestations en matière d'autonomie</i>	37
<i>Prestations en matière de participation sociale</i>	38
<i>Prestations de coordination renforcée pour la cohérence du parcours</i>	40
<i>Pilotage et fonctions supports</i>	41
<i>Organisation interne de l'offre de service</i>	45
<i>Les professionnels et les compétences mobilisées</i>	48
<i>l'ancrage des activités dans le territoire : Partenariats et ouverture</i>	52
LES PRINCIPES D'INTERVENTION.....	54
LES OBJECTIFS D'EVOLUTION, DE PROGRESSION, DE DEVELOPPEMENT.....	58

INTRODUCTION

L'APH des Vosges du Nord se projette vers le futur.

Le présent Projet d'Établissement 2023-2027 décline en actions concrètes les axes prioritaires du Projet Associatif 2023-2027 de l'APH – Association à but non lucratif – adopté en assemblée générale en juin 2022.

Nos valeurs associatives fondamentales restent solidement ancrées dans notre action. Elles rappellent la place prépondérante de la personne handicapée accueillie ou accompagnée au sein des dispositifs actuels ou à venir.

Le cadre légal a sensiblement évolué depuis notre précédent projet (2018- 2022). Nous nous y conformons systématiquement et appliquons les nouvelles recommandations. La réglementation continuera sans doute d'évoluer dans le futur, ainsi que les modalités de financement. Les plateformes de services partagés et les dispositifs nous permettront de nous adapter progressivement à ce nouveau cadre.

Notre action s'attachera à l'importance de la qualité de service rendu à la personne, au respect de sa dignité, à la liberté du choix de son projet de vie et à son accompagnement à tous les âges de la vie.

I. LE PROJET ASSOCIATIF

HISTORIQUE DE L'ASSOCIATION

L'APH des Vosges du Nord, APHVN, est née de la fusion, le 31 décembre 2017, de l'APAEIIE et de l'AAPAH.

L'APAEIIE a été créée en 1970 notamment par quelques parents et amis du Rotary Club local pour répondre à un besoin d'accueillir des enfants en situation de handicap.

L'IME (Institut Médico Educatif) est le premier établissement de l'APAEIIE à ouvrir ses portes en 1970.

En 1978 a été créé le CAT (Centre d'Aide par le Travail) devenu ESAT (Etablissement et service d'aide par le travail) en 2005, pour accueillir les jeunes adultes en situation de handicap. A cette même époque le FH (Foyer d'Hébergement) a vu le jour.

Au fil du temps, de 1989 à 1999, plusieurs établissements ont été ouverts afin de répondre aux divers besoins comme, un accueil de jour FAS (Foyer d'Accueil Spécialisé), un SESSAD (Service d'Education Spéciale et de Soins A Domicile et un SAVS (Service d'Accompagnement à la Vie Sociale).

En 2004, la résidence du Hochberg a ouvert ses portes à Wingen-sur-Moder à l'initiative de l'AAPAH, association fondée en 1998.

En 2008, puis en 2010, l'association APAEIE s'est encore développée avec la création du SAMSAH (Service d'Accompagnement Médico-Social pour Adultes Handicapés) ainsi que du CAMSP (Centre d'Accompagnement Médico-Social Précoce).

Le 31 décembre 2017, les associations APAEIE et AAPAH ont fusionné pour créer l'APH des Vosges du Nord.

De 2016 à 2019 plusieurs projets ont vu le jour. En premier la plateforme autisme rattachée à l'IME créée en coopération avec l'AAPEAI de DIEMERINGEN, en second l'équipe de dépistage précoce en autisme avec l'association APF France Handicap.

Enfin en septembre 2021, la création de l'unité d'enseignement maternelle en autisme UEMA (Unité d'Enseignement Maternelle Autisme) située à Val-de-Moder.

LE CADRE LÉGAL ET RÉGLEMENTAIRE

Le projet associatif est conforme aux recommandations du droit européen et à la législation française. Il prend en compte :

- La loi du 2 janvier 2002 rénovant l'action sociale et médico-sociale et en particulier :
 - La participation directe de la personne handicapée au projet d'accueil et d'accompagnement (livret d'accueil, Conseil de vie sociale),
 - La prise en charge ou l'accompagnement individualisé et de qualité par la mise en place d'un projet personnalisé,
 - La confidentialité des données concernant l'utilisateur.
- La loi du 11 février 2005 pour l'égalité des droits et des chances, la participation et la citoyenneté des personnes handicapées, qui reconnaît l'accès aux droits fondamentaux reconnus de tous les citoyens ainsi que le plein exercice de sa citoyenneté.
- La convention des Nations Unies ratifiée par la France en 2010 relative aux droits des personnes handicapées qui est de promouvoir, protéger et assurer la pleine et égale jouissance de tous les droits de l'homme et de toutes les libertés fondamentales par les personnes handicapées et de promouvoir le respect de leur dignité intrinsèque.

L'APHVN s'engage au respect de la dignité des personnes en situation de handicap et à prévenir toute forme de maltraitance comme définie dans le Code d'action sociale (et des familles CASF, art. L. 119-1 ; CSP, art. L. 1431-2)

L'APHVN accompagnera les réformes en cours :

- Réforme de la tarification,
- Développement de réponses inclusives et de l'autodétermination des personnes en situation de handicap,
- Meilleure fluidité des parcours de santé et de vie,

LES VALEURS ASSOCIATIVES

Les valeurs portées par l'APH des Vosges du Nord sont :

Des valeurs à l'égard des personnes

- Reconnaître la différence et refuser toutes pratiques discriminatoires ;
- Assurer le respect fondamental de la personne en situation de handicap, de sa vie et de son devenir ;
- Promouvoir le droit à la dignité pour chacun ;
- Rechercher le bien-être de la personne en situation de handicap par la qualité de nos services ;
- Garantir la diversité de l'accueil et de l'accompagnement selon la nature du handicap et les besoins de la personne ;
- Développer l'inclusion de la personne en situation de handicap dans la vie civile autant que faire se peut par l'éducation, la formation professionnelle, le travail, le logement ou les services à sa personne.

Des valeurs du vivre ensemble

- Reconnaître tout être humain comme acteur à part entière de la société, en privilégiant et facilitant son insertion dans toutes ses composantes ;
- Assurer l'accompagnement des personnes handicapées dans leur parcours de vie au sein de la collectivité ;
- Promouvoir la solidarité sous toutes ses formes ;
- Développer des partenariats extérieurs pour élargir nos services ;
- Permettre l'écoute et l'accompagnement des familles.

Des valeurs citoyennes

- Promouvoir la participation de la personne handicapée à la vie citoyenne ;
- Avoir un rôle actif dans une meilleure reconnaissance des personnes en situation de handicap par la société civile et ses institutions ;
- Assurer une participation aux instances professionnelles ou administratives en étant force de réflexion et de proposition ;
- Agir en référence constante à l'éthique et à la déontologie et dans le respect de la loi ;
- Intégrer les valeurs environnementales dans nos actions.

CONTEXTE ET ENJEUX DU PROJET ASSOCIATIF

Le renouvellement du projet associatif de l'APHVN intervient dans un contexte à la fois bousculé par la crise sanitaire du covid19, et modifié en profondeur par les réformes réglementaires en cours.

Cette crise sanitaire a accentué, et quelque fois révélé des enjeux en termes d'éthique, de conditions de travail, d'attentes de la part de la personne accompagnée et de son entourage. Elle a parfois révélé les limites dans la capacité des établissements et services à maintenir une continuité de l'accompagnement dans un contexte sanitaire critique.

Ce contexte particulier a poussé les services à innover, à se réorganiser afin de poursuivre l'accueil et l'accompagnement. Il a également été à la source d'un épuisement professionnel important, qui a généré des attentes de plus en plus fortes de la part des professionnels, tant en ce qui concerne les conditions de travail que la reconnaissance.

A cet égard, le niveau des rémunérations et l'obsolescence de la convention collective actuelle pénalisent l'engagement et la fidélisation des salariés. Les revalorisations salariales annoncées par l'État répondent en partie à ces attentes.

Pour ce qui concerne le contexte réglementaire, après les réformes importantes de 2002 et 2005, la réforme de l'évaluation externe qui entre en vigueur en 2022 et surtout la réforme tarifaire SERAFIN-PH annoncée pour 2024, vont profondément impacter nos organisations, nos missions, notre relation avec la personne accompagnée.

Le récent avis rendu par le Comité des droits des personnes handicapées de l'ONU questionne également nos institutions et nos accompagnements : Quelle place pour la parole de la personne accompagnée au sein des établissements et services ?

Quelle place pour elle dans la société ? Quelles libertés, quel exercice de ses droits civiques ?

Quels droits et quelle rémunération pour les travailleurs handicapés ?

Toutes ces questions et bien d'autres pousseront probablement notre association et nos équipes professionnelles à revoir leur conception de l'accompagnement, avec le souci de répondre de manière adaptée à chaque situation.

C'est dans ce contexte particulier que ce nouveau projet associatif prend place, avec des enjeux portant à la fois sur :

- La pérennité d'un mouvement associatif à taille humaine, confronté aux fusions et à la concurrence du secteur à but lucratif, ainsi qu'à la rareté du financement public pour la création de nouveaux établissements et services.
- La qualité du service rendu, avec un souci constant de respect de la dignité, de la liberté de choix de la personne accompagnée, de respect de son projet de vie.
- L'accompagnement des équipes professionnelles, confrontées à des changements importants, ainsi qu'à un renouvellement générationnel depuis quelques années, qui accentue l'importance de la transmission des savoirs et des compétences au sein des établissements et des services.

- L'accueil des personnes handicapées vieillissantes, tant en ce qui concerne leur accompagnement, que la continuité de leur parcours, et l'adaptation de nos services à leurs attentes et à leurs besoins.

LES ORIENTATIONS STRATÉGIQUES

Promouvoir le droit des personnes en situation de handicap

- Développer des actions auprès du public accueilli pour faire connaître les droits de la personne accompagnée ;
- Développer la formation des professionnels à la bientraitance et à l'éthique ;
- Garantir l'expression et la participation des personnes accompagnées ;
- Permettre à la personne accompagnée de définir ses choix et garantir la co-construction et la personnalisation du projet d'accompagnement ;
- Développer des actions d'accompagnement à l'autonomie et à la santé ;
- Préserver l'intimité et l'intégrité physique et morale des personnes accueillies.

Favoriser l'inclusion des personnes en situation de handicap

- Développer l'emploi inclusif et l'intégration du travail protégé dans le milieu ordinaire (Cf réforme des ESAT), dans la mesure du possible :
 - Sensibiliser les acteurs économiques et les entreprises,
 - Favoriser les partages et échanges d'expériences entre milieu ordinaire et le travail protégé ;
- Développer l'éducation inclusive par l'accès à une scolarisation adaptée ;
- Développer l'inclusion sociale et la citoyenneté (culture, sport, loisirs) ;
- Développer l'habitat inclusif et les pratiques innovantes.

Développer le parcours des personnes en situation de handicap

- Développer l'analyse des besoins, attentes et habitudes de vie de la personne accompagnée pour construire le projet personnalisé inscrit dans le parcours de vie ;
- Rendre la personne accompagnée actrice de son projet et prendre en compte l'entourage de la personne ;
- Développer au sein de l'APH la coordination de parcours pour garantir le « zéro sans solution » et proposer des options aux personnes accompagnées et leur entourage ;
- Adapter les organisations de travail et développer les plateformes de service pour répondre aux besoins de la personne accompagnée ;
- Améliorer et harmoniser l'accueil et l'orientation des personnes en situation de handicap de manière à mieux gérer les listes d'attente (Généralisation de la commission d'admission).

Accompagner le vieillissement des personnes en situation de handicap

- Accompagner les personnes handicapées vieillissantes tout au long de la vie ;
- Adapter l'accompagnement et les conditions d'accueil de la personne handicapée vieillissante ;
- Assurer la continuité de l'accompagnement de la personne handicapée vieillissante et la prise en compte de son projet de vie en partenariat avec la famille et l'entourage ;
- Développer des projets et des partenariats innovants permettant l'accueil, l'accompagnement et le cas échéant l'hébergement des personnes handicapées vieillissantes.

Adapter les compétences des professionnels aux besoins des personnes en situation de handicap

- Accompagner les professionnels aux changements d'organisation et aux nouvelles missions requises et nécessaires ;
- Former les professionnels aux nouvelles problématiques rencontrées et aux pratiques innovantes ;
- Développer les partenariats avec les entreprises afin d'encourager le partage des compétences entre le secteur médico-social et l'entreprise ;
- Favoriser la qualité de vie au travail, la sécurité au travail et la prévention des risques psychosociaux.

Développer les partenariats par rapport au territoire

- Maintenir et développer une association vivante, grâce à une veille stratégique, appuyée sur une connaissance des textes nouveaux et de leurs modalités d'application ;
- S'inspirer de ce que d'autres associations ont pu mettre en place avec succès, participer à des colloques et congrès, se tenir informés des progrès techniques et théoriques du secteur ;
- Faire vivre le partenariat existant, en rechercher de nouveaux, pour sortir d'une logique de segmentation et permettre un parcours de vie, facile et personnalisé ;
- Se tenir prêts à répondre à des besoins et à des appels à projets, pour conforter l'existant et développer des compétences nouvelles ;
- Être réactifs selon les demandes de résidents, de porter et de lancer les projets dans les domaines suivants :
 - Professionnel (travail en coopération), Associations sportives et culturelles, Éducatif, Contacts régionaux, voire transfrontaliers, Corporations et fédérations, Médical ;
- Développer une communication vers les partenaires extérieurs ;
- Développer l'écoute et l'échange entre l'association et les familles ;
- Inciter les usagers, familles, amis à participer à la vie associative en devenant membre de l'Association.

II. L'ORGANISATION GENERALE

L'organisation des établissements et services intègre dans ses projets et dans ses pratiques, l'évolution des compétences professionnelles, l'ouverture à l'environnement professionnel, scolaire et social, ainsi que les besoins et demandes des usagers et de leurs familles.

La logique dite de structure, historique et fortement marquée par un modèle institutionnel hiérarchique, est encore présente dans le fonctionnement, mais la logique fonctionnelle est maintenant bien en place. Elle permet de structurer les projets d'accueil et d'accompagnement mis en œuvre, dans une dynamique professionnelle au service des projets individuels et collectifs. Ce modèle de fonctionnement a permis une mise en synergie des structures qui s'organise à partir des emplois et des compétences.

Les directeurs d'établissements et services intègrent ces logiques de l'organisation, ils occupent une double fonction :

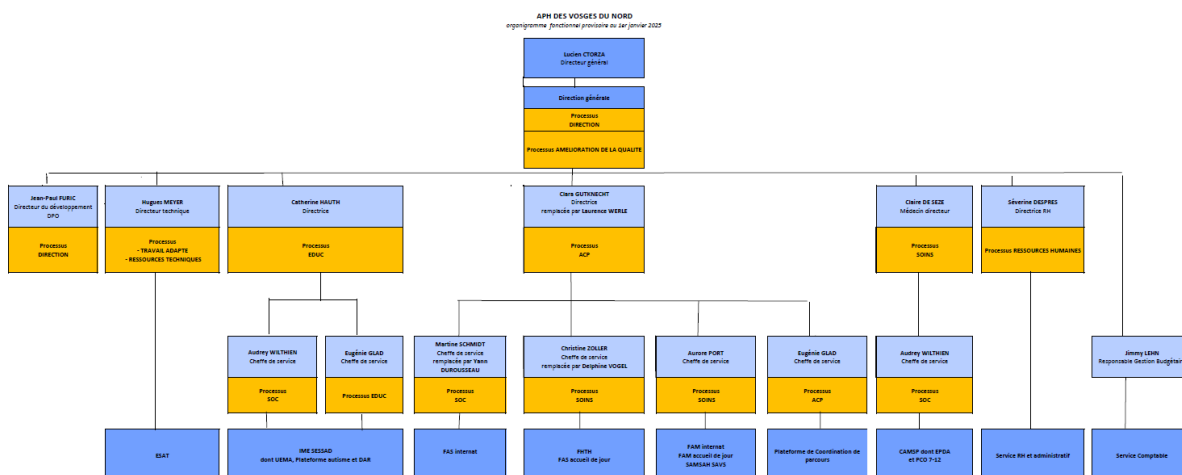
- **Hiérarchique** pour assurer la direction de la structure en ce qui concerne :
 - La mise en œuvre du projet d'établissement ou de service ;
 - L'animation d'équipe et l'organisation du travail dans les structures ;
 - La sécurité et la bientraitance ;
 - L'accueil des usagers et les relations avec les familles ;
 - L'élaboration et la mise en œuvre des projets individuels ;

- **Fonctionnelle** pour la coordination et l'animation des professionnels concernés par le processus :
 - Réunions régulières ;
 - Formations professionnelles ;
 - Réseau professionnel ;
 - Elaboration, mise en œuvre et évaluation d'outils communs.

L'ORGANISATION DES SERVICES

L'organisation de l'APH des Vosges du Nord intègre cette double fonction hiérarchique et fonctionnelle. L'organigramme fonctionnel est défini selon le découpage suivant :

APH DES VOSGES DU NORD



La dynamique qui s’est développée dans ce cadre, a permis de mettre en place une organisation par processus métier.

LE COMITE DE DIRECTION (CODIR)

ORGANISATION

Le Comité de direction est composé de l’ensemble des cadres hiérarchiques de l’Association.

FONCTIONNEMENT

Le CODIR est animé par le Directeur général. Il traite notamment les sujets suivants :

- La mise en œuvre du projet associatif défini par l’Association ;
- Les questions qui relèvent de la gestion et de l’administration des différents processus ;
- La bienveillance ;
- La Gestion des Ressources Humaines ;
- L’Evaluation et le Management par la qualité ;
- La place des dispositifs associatifs sur notre territoire d’intervention ;
- L’intégration des évolutions législatives dans nos projets ;
- Le traitement de problématiques ponctuelles qui peuvent avoir une incidence plus globale au niveau de l’Association et nécessite des ajustements du cadre de fonctionnement ou des orientations.

- De toute question en lien avec l'organisation des structures, la sécurité au travail ou des usagers, l'animation des projets et la communication interne et externe.

Les moyens pour mettre en œuvre cette politique sont divers, en fonction du projet.

Les moyens managériaux prévus dans la planification sont :

- o *Les réunions « CODIR »*
Elles sont mensuelles et traitent de l'organisation et de l'administration générale de l'Association et des structures.
- o *Les réunions « AME »*
Elles sont mensuelles et traitent de l'amélioration continue et de l'innovation.
- o *Les réunions thématiques*
Elles sont ponctuelles et traitent d'un point particulier. Elles réunissent l'ensemble ou une partie seulement des membres de la direction, les professionnels compétents et impliqués dans le projet concerné. Elles sont animées par le manager en charge du projet à traiter.

MODALITES DE CONTROLE DE GESTION GARANTISSANT LA MAITRISE BUDGETAIRE

- Un suivi mensuel de l'activité réalisée par le service est assuré dans le cadre de la réunion CODIR ;
- Un suivi mensuel des indicateurs de dépenses est assuré par la personne en charge du contrôle de gestion interne, en lien avec le directeur général ;
- Une procédure d'achat est en place :
 - o validation et suivi de la commande par le cadre autorisé ;
 - o réception et contrôle de la prestation ou de la marchandise par une personne habilitée ;
 - o contrôle du BL et de la facture avant paiement ;
 - o enregistrement comptable et paiement par le service financier.
- Une procédure de mise en paiement des paies est en place :
 - o Centralisation des données variables durant le mois ;
 - o Intégration des absences, congés, heures supplémentaires... en fin de mois ;
 - o Etablissement du bulletin de paie par le service en charge des paies ;
 - o Contrôle des bulletins par le contrôle de gestion interne et mise en paiement.

La comptabilité et les paiements sont contrôlés annuellement par un cabinet d'expertise comptable et certifiés un commissaire aux comptes, avant la présentation au CA puis en AG. Le commissaire aux comptes s'assure de la bonne gestion des établissements et services de manière globale.

ORGANISATION GEOGRAPHIQUE

Les établissements et services de l'APH des Vosges du Nord sont situés à Ingwiller, Wingen-sur-Moder et Saverne. Une permanence est effectuée régulièrement par les professionnels du CAMSP à Sarre-Union.

Les adresses des différents sites sont les suivantes :

IME "Léonard de Vinci" / Institut Médico-Educatif

Rue des Ecoles - 67340 INGWILLER

EANM - Accueil de jour

Rte d'Uttwiller - 67340 INGWILLER

EANM FOYER D'HEBERGEMENT

Rte d'Uttwiller - 67340 INGWILLER

ESAT "Les Ateliers du Herrenfeld"

Rte d'Uttwiller - 67340 INGWILLER

SESSAD / Service d'Education Spéciale et de Soins A Domicile

Rue du Pasteur Herrmann - 67340 INGWILLER

SESSAD-UEMA

Unité d'enseignement Maternelle - Groupe Scolaire P. Pflimlin

99 route de Bitschhoffen - 67350 VAL DE MODER

SAMSAH / Service d'Accompagnement Médico-Social pour Adultes Handicapés

15, rue du 11 Novembre - 67340 INGWILLER

SAVS / Service d'Accompagnement à la Vie Sociale

15, rue du 11 Novembre - 67340 INGWILLER

CAMSP "Raphaël" / Centre d'Action Médico-Sociale Précoce

Rue du Pasteur Herrmann - 67340 INGWILLER

2 rue de l'Artisanat - 67700 SAVERNE

Résidence du HOCHBERG / FAS - FAM - Accueil de jour

1, rue du Château Teutsch - 67290 Wingen-sur-Moder

APH des Vosges du Nord / Siège social

Route d'Uttwiller - 67340 Ingwiller

SECTEUR D'INTERVENTION



III. LE SYSTEME DE MANAGEMENT PAR LA QUALITE

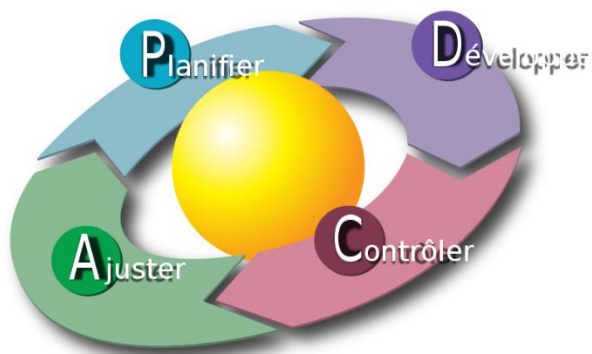
La démarche qualité prend en compte la législation, la réglementation, les recommandations de bonnes pratiques. Elle intègre les données externes : partenariat, réseaux professionnels et associatifs locaux.

Elle s'appuie notamment sur :

- Les réunions CODIR, AME et thématiques ;
- Un système d'information qui s'appuie sur un réseau informatique favorisant une certaine fluidité de l'information ;
- Une base documentaire commune à toutes les structures ;
- Des objectifs en lien avec les besoins et demandes des usagers ;
- Des tableaux de bord qui déclinent les indicateurs dans le but d'évaluer les objectifs fixés par processus, de manière continue ;
- Des enquêtes de satisfaction ;
- Des projets personnalisés qui associent les usagers et leurs familles ;
- La revue de direction ;
- Des audits internes annuels réalisés par des auditeurs formés ;
- Des audits externes annuels réalisés par la société DQS ;
- L'évaluation externe telle qu'elle est prévue par la loi.

L'APH des Vosges du Nord est une association certifiée **ISO 9001** depuis 2010.

L'amélioration continue se fonde sur le principe du PDCA préconisé par la norme ISO 9001.



P : PLANIFIER (tâches/horaires/objectifs/moyens/règles...)

D : DO (faire/agir)

C : CONTROLER (tout ce qui a été planifié : conforme/NC)

A : AMELIORER (ce qui doit l'être)

La direction de l'association maintient sa démarche de certification ISO 9001, conjointement avec le Conseil d'Administration. Nos objectifs sont les suivants :

1. Respecter la charte associative et le projet associatif
2. Respecter la réglementation
3. Adapter, pérenniser et développer l'activité
4. Faire évoluer les collaborateurs
5. Protéger les droits les usagers

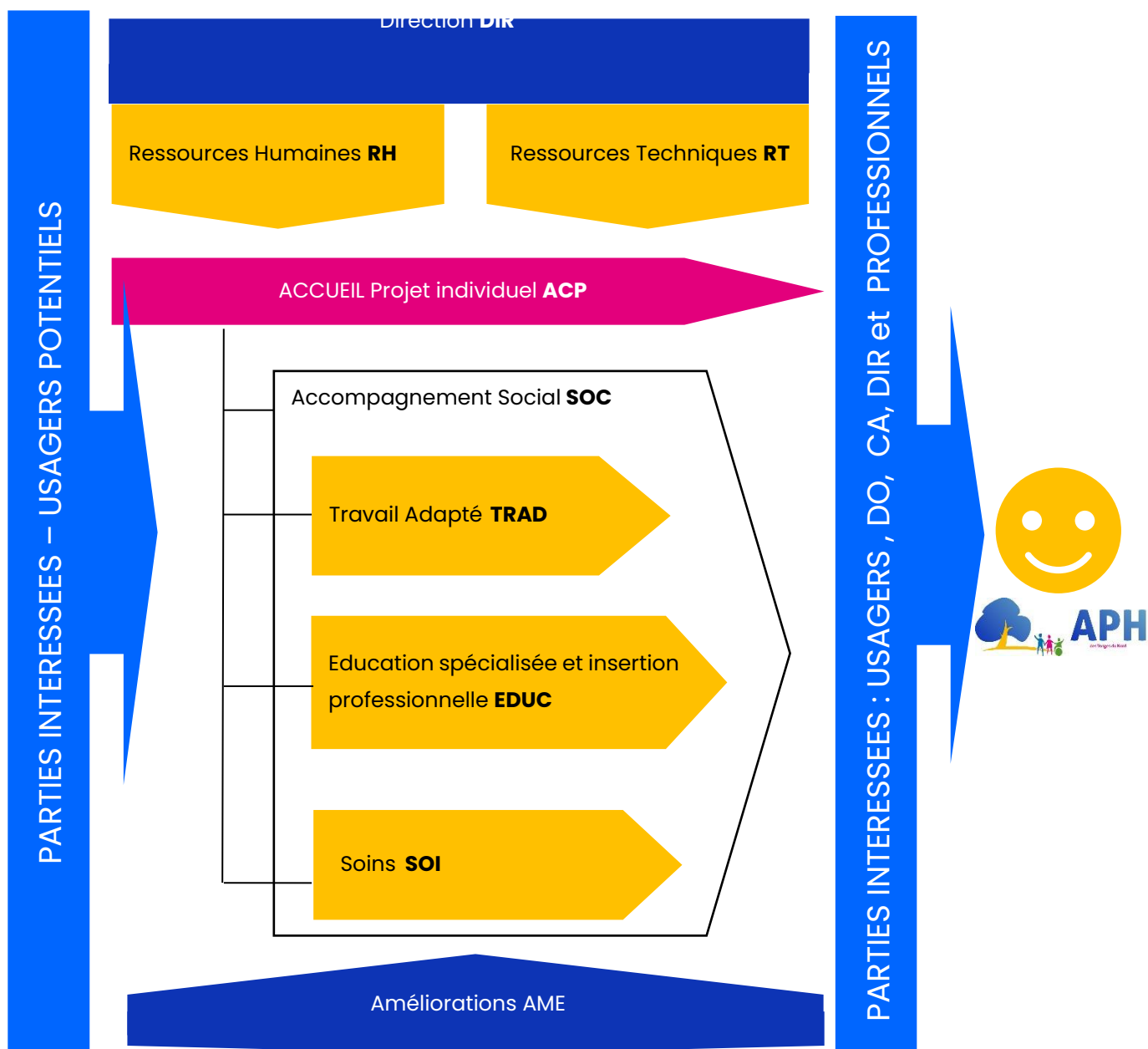
Ces objectifs orientés vers nos usagers et nos professionnels, soutenus par une communication interne et externe dans le respect de nos valeurs fondamentales, constituent nos principes de direction.

Le système de management de la qualité de l'APH est décrit dans un Manuel de management de la qualité. Il est organisé autour de processus métiers et de processus supports, pilotés par les cadres de l'équipe de direction.

Ces processus sont les suivants :

<u>PROCESSUS</u>	<u>PILOTE</u>		<u>PROCESSUS</u>	<u>PILOTE</u>
DIR : Direction	Lucien CTORZA Jean-Paul FURIC (DPO)		ACP : Accueil Projet d'accompagnement Individuel	(Clara GUTKNECHT) Eugénie GLAD Laurence WERLE
RT : ressources techniques	Hugues MEYER		SOC : accompagnement social	(Martine SCHMIDT) Audrey WILTHIEN Yann DUROUSSEAU
RH : ressources humaines	Séverine DESPRES		SOI : soins	Claire DE SEZE Aurore PORT Delphine VOGEL (Christine ZOLLER)
TRAD : Travail adapté	Hugues MEYER		EDUC : Education spécialisée et insertion professionnelle	Catherine HAUTH Eugénie GLAD
AME : Amélioration : L CTORZA / CODIR				

La cartographie des processus
 La cartographie illustre le fonctionnement par processus tel qu'il est mis en œuvre à l'APH des Vosges du Nord.



L'organisation par processus est décrite dans le Manuel de Management.

PROCESSUS SUPPORTS

- DIR** : Direction
- RH** : Ressources humaines
- RT** : Ressources techniques
- AME** : Amélioration

PROCESSUS OPERATIONNELS

- ACP** : Accueil et coordination de parcours
- SOC** : Social
- EDUC** : Education spécialisée et insertion professionnelle
- TRAD** : Travail Adapté
- SOI** : Soins

LES RECOMMANDATIONS DE L'HAS MISES EN OEUVRE

Principales recommandations de BPP	CA MSP	IME	FH	FAS	RDH	Sess.	SAVS SAMSAH	ESAT
Mise en œuvre d'une stratégie d'adaptation à l'emploi des personnels au regard des populations accompagnées	X	X	X	X	X	X	X	X
Concilier vie en collectivité et personnalisation de l'accueil et de l'accompagnement	X	X	X	X	X	X	X	X
Le questionnement éthique dans les établissements sociaux et médico-sociaux	X	X	X	X	X	X	X	X
La bientraitance : Définition et repères pour la mise en œuvre	X	X	X	X	X	X	X	X
Elaboration, rédaction et animation du projet d'établissement ou de service	X	X	X	X	X	X	X	X
Mission du resp. d'établissement et rôle de l'encadrement dans la prévention et le traitement de la maltraitance	X	X	X	X	X	X	X	X
Ouverture de l'établissement à et sur son environnement	X	X	X	X	X	X	X	X
La conduite de l'évaluation interne dans les ESSMS relevant de l'art. L.312-1 du CASF	X	X	X	X	X	X	X	X
L'accompagnement à la santé de la personne handicapée	X	X	X	X	X	X	X	X
Prévention des risques liés à la structure	X	X	X	X	X			X
L'accompagnement des jeunes en situation de handicap pour les SESSAD						X		
Mission du resp. de service et rôle de l'encadrement dans la prévention et le traitement de la maltraitance à domicile						X	X	
L'évaluation interne : repères pour les services à domicile au bénéfice des publics adultes							X	
Adaptation de l'accompagnement aux attentes et besoins des travailleurs handicapés en ESAT								X
Cadre de vie en collectivité Hygiène			X		x			
Cadre de vie en collectivité, Alimentation, Nutrition		X	X	X	x			X
Programme « Qualité de vie en MAS et en FAM »					x			

Le repérage, le diagnostic, l'évaluation pluridisciplinaire et l'accompagnement précoce et personnalisé en CAMSP	X							
Les spécificités de l'accompagnement des adultes handicapés psychiques			X	X	X		X	X
Les « comportements-problèmes » au sein des établissements et services accueillant des enfants et des adultes handicapés : Prévention et réponses	X	X	X	X	X	X	X	X
Les espaces de calme-retrait et d'apaisement	X	X	X	X	X	X	X	X
Pratiques de coopération et de coordination du parcours de la personne en situation de handicap	X	X	X	X	X	X	X	X
Troubles du spectre de l'autisme : interventions et parcours de l'adulte			X	X	X		X	X
L'accompagnement de la personne polyhandicapée dans sa spécificité	X	X	X	X	X	X	X	X
Accompagner vers et dans l'habitat			X		X			
Accompagnement des personnes avec Autisme et TED	X	X	X	X	X	X	X	X
Accompagnement des de la personne avec TDI (volet 1)	X	X	X	X	X	X	X	X
Accompagner la scolarité et l'inclusion scolaire	X	X				X		
Le répit des aidants	X	X	X	X	X	X	X	X

IV. LA BIENTRAITANCE

INTRODUCTION

La démarche de bientraitance s'inscrit dans la continuité de la loi du 2 janvier 2002 grâce à laquelle l'évaluation et la protection des personnes ont été renforcées. L'HAS, par la publication de ses recommandations, accompagne les structures dans une démarche d'amélioration continue de la qualité mais aussi de la prévention des risques de maltraitance. La gestion des risques de maltraitance s'inscrit dans une démarche plus globale et complexe comprenant un volet préventif et un volet curatif.

La maltraitance renvoie à des situations allant de la négligence à la violence (infantilisation, humiliation, abus de confiance, défaut de soins, privation de droits, brutalité, sévices, etc.). Elle correspond le plus souvent à une succession de petits actes qui, réunis, créent les conditions de l'isolement et de la souffrance des personnes.

ZONES DE VIGILANCE

LES AXES COMMUNS A L'ENSEMBLE DES STRUCTURES

Information des dispositifs d'aide et de repérage des faits de maltraitance dans les livrets d'accueil et les règlements de fonctionnement

Chaque document comporte une information sur l'existence du numéro national d'aide aux personnes âgées et aux personnes handicapées victimes de maltraitance, le 3977. Cette plateforme téléphonique nationale centralise l'ensemble des appels et assure une première écoute. Elle oriente et transmet ensuite aux centres locaux tout appel nécessitant une analyse, des conseils ou des informations.

Développement d'une culture de sécurité et de confiance permettant aux professionnels de rapporter les erreurs, de les discuter, d'en tirer des enseignements pour mettre des mesures de prévention en place

Les membres du personnel par leur disponibilité et leur écoute contribuent également en toute circonstance à prévenir et empêcher toute forme d'agressivité, de violence ou de maltraitance. Les pratiques et les situations socio-éducatives sont reprises et régulées par les cadres et leurs équipes à l'occasion des temps de réunions et de briefing, définis et repérés.

La qualité de la coordination et du passage de consignes est importante. Des transferts de consignes sont organisés par la voie informatique, fiche de transmission soc au sein des dossiers usagers, cahier de liaison informatisé, mais aussi par des temps d'information directe : briefing.

Existence de protocole d'intervention en cas de faits de maltraitance ou de fait de violence

Des procédures spécifiques sont en place au sein de l'établissement. Elles précisent la marche à suivre pour les professionnels en cas de violence avérée d'un usager envers un autre, d'un professionnel envers un usager, en cas de suspicion de faits de maltraitance mais aussi en cas de révélation de faits de maltraitance. Elles sont régulièrement présentées et reprises en réunion d'équipe.

Garantie pour l'utilisateur en lien avec son représentant légal et sa famille, d'être coauteur de son projet à travers la mise en place d'une fonction de Coordinateur de Parcours

Chaque professionnel dédié à cette fonction a été formé à l'écoute de l'utilisateur et de son entourage ainsi qu'à la gestion de situations conflictuelles, de manière à garantir à tous une qualité de suivi de leur projet. Des temps particuliers et bien définis sont dédiés à cette fonction de manière afin d'accorder le temps nécessaire à l'accompagnement dans l'annonce et l'acceptation de certaines étapes du parcours de la personne accueillie, réorientation, régression, divergence de vue...

Mise en place d'un seul et unique Projet Personnalisé par personne accompagnée

L'existence d'un seul projet pour une personne accueillie dans plusieurs structures lui garantit une cohérence dans les accompagnements et une meilleure coordination des accompagnements.

Recherche constante de l'amélioration des services à la personne accueillie au travers des PR ACP, SOC, EDUC, TRAD et SOI

Dans le cadre de la démarche qualité en cours, les services rendus aux usagers sont régulièrement évalués. Annuellement un état de satisfaction des usagers et de leur entourage est effectué. Une autoévaluation est également effectuée annuellement par les équipes, ainsi que des audits internes et externes.

LE GROUPE DE REFLEXION ETHIQUE DE L'APHVN

Créé en 2019, le GREAPH a pour mission d'organiser une concertation et de proposer une méthode de décryptage, et si possible de résolution des questions complexes qui peuvent se poser dans l'accompagnement des personnes.

Le Groupe de réflexion éthique est issu d'une démarche volontariste (elle ne répond pas à une obligation légale et n'a pas de statut juridique), qui vise à répondre aux besoins des acteurs de l'accompagnement et par conséquent, de fait, à améliorer la qualité des prestations et du fonctionnement.

Le GREAPH fait l'objet d'une charte de fonctionnement. Il se réunit 2 à 3 fois par an. Il regroupe des professionnels de terrain, des usagers, des parents et/ou représentants légaux, des cadres. Son animation est déléguée à un consultant externe qualifié.

V. L'ACCES AUX SOINS

Tous les établissements et services de l'APH ont parmi leurs missions celle de permettre aux usagers, enfants et adultes, d'accéder à une bonne santé, en respectant leurs capacités et leur projet.

La **bonne santé se définit par le bien être psychique et somatique de la personne.**

Le projet de soin de chaque usager/résident, fait partie du projet personnalisé de la personne. Les prestations de soin proposées aux usagers : actions préventives, diagnostiques et thérapeutiques sont définies dans le processus SOI, les modalités et fréquences de ces prestations sont variables selon les services, adaptées aux besoins des usagers/résidents, et dépendantes des ressources en soin disponibles en interne et sur le territoire :

LES ACTIONS DE PREVENTION ET SENSIBILISATION

Elles sont dispensées dans tous les services, avec des interventions transversales dans le secteur « adultes » :

- ✓ Sensibilisation à l'hygiène, la diététique, le sommeil, les addictions, la sexualité, ou encore les périodes de forte chaleur ou de grand froid.
- ✓ Sensibilisation des usagers/résidents et professionnels à la transmission virale et aux gestes barrières ; sensibilisation à l'intérêt de la vaccination et organisation de campagnes sur site.
- ✓ Des formations sont proposées aux professionnels dans ce contexte, également pour le dépistage et la prévention des complications notamment psycho affectives et comportementales.

L'ÉVALUATION DES BESOINS DE SOIN ET LA REALISATION DES SOINS

En fonction de la constitution des équipes, sont proposés :

- ✓ Des bilans en interne : infirmiers, paramédicaux, consultations médicales
- ✓ Des évaluations psychologiques, diagnostiques et fonctionnelles, dans tous les services et établissements
- ✓ Des suivis individuels ou collectifs détaillés dans les projets individuels, ou des soins infirmiers organisés selon les ressources
- ✓ Indirectement : des liens avec les médecins et/ou services de soins qui suivent la personne, ou un accompagnement à la consultation médicale (en interne ou externe)
- ✓ Les services adultes participent à l'évaluation et dépistage des Troubles du Spectre de l'autisme, en lien avec le CRA adulte

Ces prestations peuvent être rendues difficiles, en raison de problèmes de déplacement de certains résidents, en raison de troubles comportementaux, de particularités sensorielles et de manque de compréhension.

Pour ces raisons, les **projets suivants** sont en cours :

- **Mise en place de téléconsultations :**
 - débuté au FAM et au FAS de Wingen, pourront être proposées aux usagers du site d'Ingwiller.
 - téléconsultations en présence d'un médecin du secteur enfant , avec les services de génétique et neuropédiatrie

- **Une préparation aux soins** (désensibilisation, habitude pendant les semaines précédentes le soin non urgent) et un accompagnement adapté seront proposés par les professionnels
- Un projet innovant est en cours d'étude à l'ARS ; le **projet EMASanté**, qui devrait, au niveau des départements du Bas-Rhin et du Haut-Rhin, permettre de cibler les besoins et de faciliter cette préparation, pour les enfants dans un premier temps.

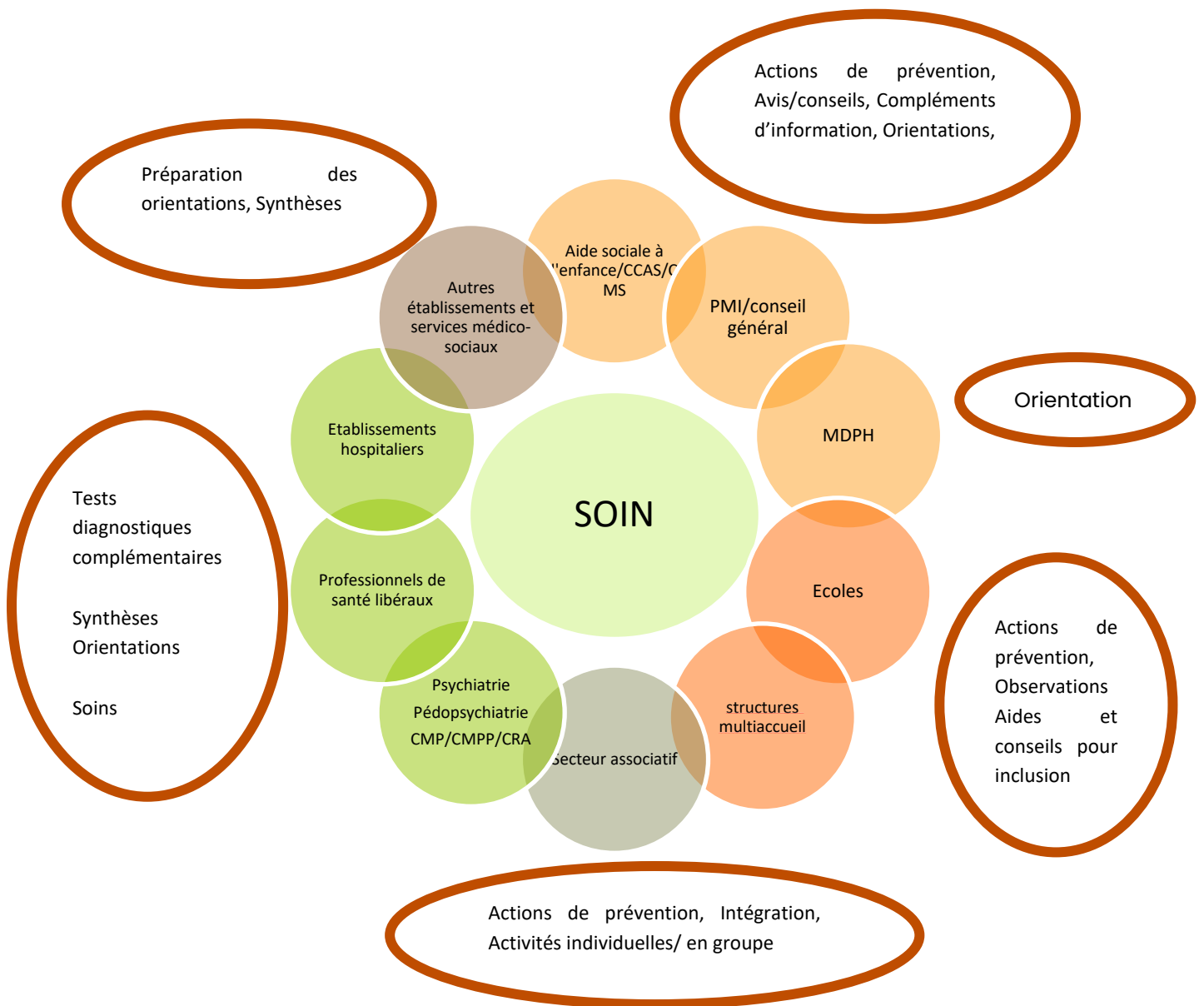
L'EXPERTISE DANS LE DOMAINE DE LA DEFICIENCE

L'ensemble des établissements a une expertise dans le domaine de la **déficience intellectuelle** et des troubles associés, et pour le CAMSP, pour **tout type de déficience**.

- ✓ Cette expertise est utilisée de manière transversale au sein de l'APH, dans les situations complexes
- ✓ Les équipes de soin de l'APH coordonnent les suivis médicaux nécessaires en rapport avec la déficience et/ou la maladie de la personne : travail avec les médecins généralistes du territoire
- ✓ Les services et établissements peuvent également être sollicités par les partenaires du territoire

Le travail en partenariat est indispensable, afin de trouver des ressources complémentaires et de proposer un parcours de soin le plus adapté : il est nécessaire de poursuivre le développement des partenariats avec la psychiatrie adulte et la pédopsychiatrie, avec les professionnels libéraux : médecins et paramédicaux, avec les services hospitaliers :

Le schéma suivant illustre les partenariats en place ; certains sont des partenariats forts, avec des échanges fréquents avec les professionnels du processus SOIN, parfois avec une convention garantissant la continuité des échanges et les engagements de part et d'autre.



VI. LE FOYER D'HEBERGEMENT

INTRODUCTION

Conformément à la recommandation de bonnes pratiques professionnelles de la Haute Autorité de Santé sur « *L'élaboration, la rédaction et l'animation du projet d'établissement et de service* », le processus d'écriture du projet d'établissement du Foyer d'hébergement s'est fait dans une démarche participative, en associant l'ensemble des parties intéressées, à savoir :

- Les personnes accompagnées
- Les familles et les représentants légaux
- Les professionnels
- Les membres du CA, du CSE et du CVS

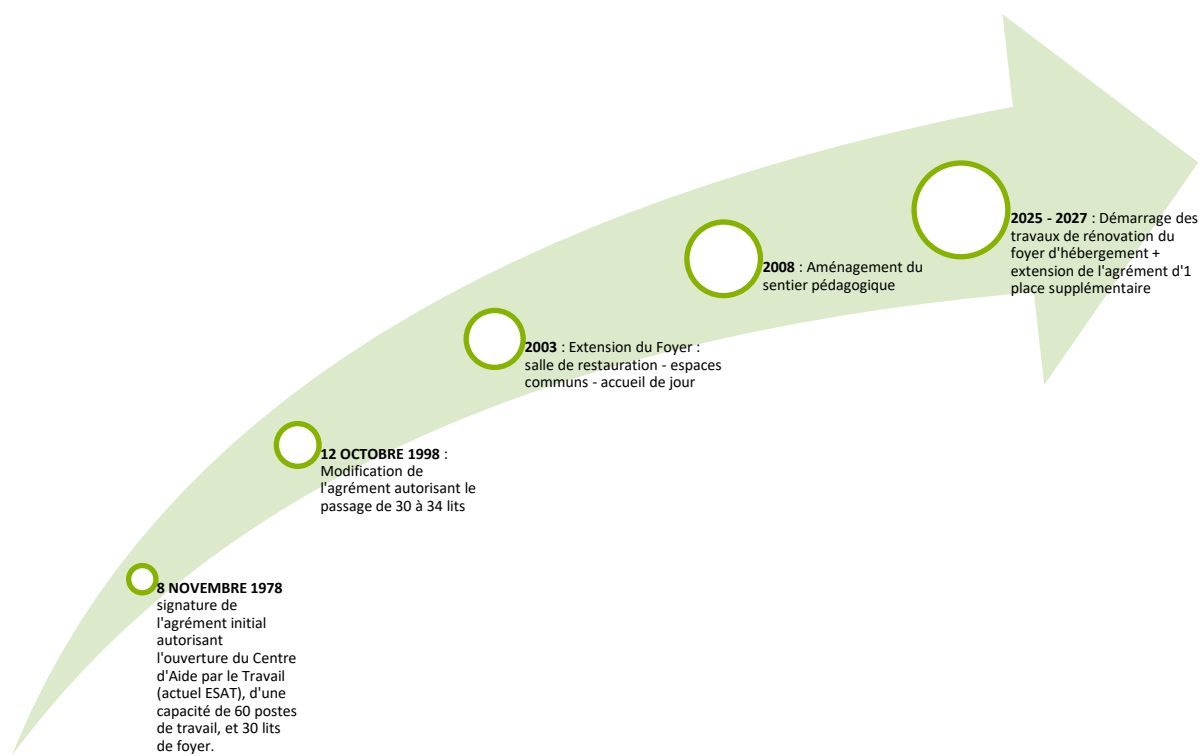
Le tableau ci-dessous présente les différentes étapes de l'élaboration du projet :

DATE	OBJECTIFS	PARTICIPANTS	METHODE
Réunion 1 12/09/2022	<ul style="list-style-type: none">- Identifier les valeurs communes de l'équipe- Aligner les valeurs et les comportements – construction charte comportementale et définir les principes d'actions- Traduire ces valeurs et ces comportements dans les projets et les actions- Lecture des valeurs associatives		Métoplan, travail en sous-groupes, discussions
Réunion 2 3/10/2022	<ul style="list-style-type: none">- Définir la mission générale de l'établissement à travers les missions des professionnelles- Lister l'ensemble des besoins du public de l'établissement- Classer les besoins selon les 3 items de la nomenclature SERAFIN : santé/participation sociale/autonomie	Cadre Professionnels	Métoplan et discussions

Réunion 3 : 17/10/2022	<ul style="list-style-type: none"> - Définir une date + organisation pour inviter les familles et Représentants Légaux (RL) pour échanger sur les points forts et les points à améliorer – qualité des prestations – fonctionnement établissement – liens familles/RL/ professionnels/attentes à 5 ans + partenaires, questionnaire ? - Présentation par la psychologue de Typologie De La Population Accueillie À L'ESMS : âges, pathologies, nombre, évolution du public, perspectives - Lister les prestations de l'établissement et les intégrer dans la nomenclature des prestations Séraphin PH 	Psychologue Coordinateur de parcours	Mémaplan, travail en sous-groupes, discussions Statistiques, graphiques
Réunion 4 : 14/11/2022	Bilan PE précédent, points forts, point à améliorer		Groupe de travail
14/11/2022	Réunion avec les familles/RL + membres du CA pour échanger sur les points forts et les points à améliorer – qualité des prestations – fonctionnement établissement – liens familles/RL/ professionnels/attentes à 5 ans	Familles et représentants légaux	Annulée, car trop peu de personnes présentes. Mise en place d'un questionnaire en ligne
Décembre 2022	Entretien avec les personnes accompagnées pour mesurer la satisfaction	Personnes accompagnées	Questionnaire + entretien
2/12/2022	Mesurer les écarts entre les besoins et les prestations.	Cadre Professionnels Psychologue Coordinateur de parcours	Groupe de travail
Janvier-février 2023	Rédaction PE		

Ce projet d'établissement a reçu l'avis favorable du CVS, et a été validé en Conseil d'Administration.

L'HISTOIRE ET LE PROJET DU SERVICE



LES MISSIONS

Les principales missions du Foyer d'hébergement sont : **l'accueil, l'hébergement et l'accompagnement** de chaque personne, dans le respect de ses besoins et de ses attentes, tout au long des différentes étapes de sa vie.

Conformément aux décrets de la DGAS et aux recommandations de bonnes pratiques professionnelles de l'HAS, les objectifs du foyer d'hébergement sont les suivants :

- Permettre aux personnes accueillies de vivre en toute dignité dans un lieu sécurisant pour elles et rassurant pour leurs proches
- Mettre en œuvre un accompagnement quotidien, personnalisé, pour chaque résident aux plans éducatif, thérapeutique, médical et social
- Entretenir et développer les potentialités des personnes pour tenter de les amener vers un maximum d'autonomie ou les accompagner vers la perte d'autonomie (due au vieillissement ou aux conséquences des pathologies), en sollicitant leur potentiel physique, intellectuel et créatif de manière adaptée, selon les possibilités de chacun

- Développer le lien avec l'environnement social par la participation à la vie associative, culturelle, sportive environnante
- Elaborer et mettre en œuvre le projet personnalisé
- Offrir un lieu de vie, un chez soi accueillant, sécurisant et personnalisé
- Permettre à chaque résident de bénéficier des aides ou des accompagnements dont il a besoin dans la réalisation des actes de la vie quotidienne en préservant son identité singulière et son intimité
- Organiser une vie harmonieuse, limitant (autant que possible) les contraintes liées à la collectivité
- Veiller à la qualité de vie relationnelle et matérielle des résidents
- Etre à leur écoute pour soutenir la réalisation de leur projet de vie
- Préparer les personnes ayant un projet d'ailleurs à un départ vers une structure adaptée
- Permettre des périodes d'accueil de stagiaires en vue d'une entrée ou en partenariat avec les IMPRO pour le projet de vie du jeune

L'admission en foyer d'hébergement est un moment particulier qui marque la trajectoire de vie de la personne. En fonction de sa situation, cette admission peut être vécue comme une transition ou comme une rupture à laquelle peut s'ajouter une nouveauté : la vie en collectivité. Il est donc important de trouver, pour chaque résident, le bon équilibre entre la personnalisation de son accueil et de son accompagnement et la vie en collectivité.

Cette dernière peut constituer un véritable apport pour la personne accueillie, comme l'indique la RBPP¹ sur le sujet :

« L'intérêt de l'accueil en collectivité »

[...]

Lorsque la vie en collectivité est mise au service des missions de l'établissement, elle apporte, selon les cas :

- *une rupture de l'isolement affectif et social*
- *un support de socialisation à travers les gestes de la vie quotidienne collective*
- *un cadre d'apprentissage, de soins, de développement personnel en appui sur le collectif*
- *un univers relationnel contenant nécessaire à la restructuration de l'identité voire la restauration d'une identité sociale valorisante*
- *un espace d'aide mutuelle et d'émulation entre pairs*
- *un cadre de socialisation structurant à travers la contrainte, la confrontation à l'autre et l'apprentissage de la vie commune et des règles de vie collective.*

Lorsque la vie en collectivité n'est pas prioritaire par rapport à la mission principale de l'établissement, son intérêt réside sur le plan des liens sociaux et de leurs effets sur le développement, le bien-être et la qualité de vie de chacun, à travers :

- *le soutien et l'accompagnement à l'autonomie*
- *la rencontre, l'échange avec des personnes partageant la même situation*

¹ Concilier vie en collectivité et personnalisation de l'accueil et de l'accompagnement, ANESM, Novembre 2009

- *le développement de solidarités*
- *la possibilité d'actions collectives*

En outre, la vie collective se construit différemment selon que l'établissement constitue un lieu de vie à long terme ou un lieu de passage vers une vie plus autonome. »

CADRE LEGAL D'INTERVENTION

Conformément à L'Article L.312-1 du Code de l'Action Sociale et des Familles, le foyer d'hébergement est Etablissement d'accueil non médicalisé, c'est-à-dire une institution sociale et médico-sociale, agissant dans le cadre de politiques d'action sociale et encadré par la loi N° 2002-2 du 2 janvier 2002 rénovant l'action sociale et médico-sociale.

Plus précisément, les décrets de la DGAS (N° 77-1547 et 77- 1548 du 31 décembre 1977) du 31 décembre 1977 définissent les missions des foyers d'hébergement et services d'accompagnement pour personnes adultes en situation de handicap :

- Un accueil-accompagnement de personnes en situation de handicap adultes, prioritairement travaillant en ESAT.
- Un accueil-accompagnement de personnes en situation de handicap qui n'ont pas de solutions d'hébergement familial

Pour pouvoir être admis, il faut remplir les conditions suivantes :

- Être reconnu en situation de handicap par la commission des droits à l'autonomie des personnes handicapées (CDAPH) et avoir une notification pour l'établissement.
- Etre âgé de 20 ans à la date d'entrée dans l'établissement, conformément à l'arrêté d'autorisation.

L'AGREMENT

Le Foyer d'hébergement est un établissement médico-social, agréé pour l'accueil, l'hébergement et l'accompagnement de 34 personnes adultes, reconnues en situation de handicap par la Commission des Droits et de l'Autonomie des Personnes handicapées (CDAPH).

LE PUBLIC ET SON ENTOURAGE

DESCRIPTION DU PUBLIC ACCUEILLI

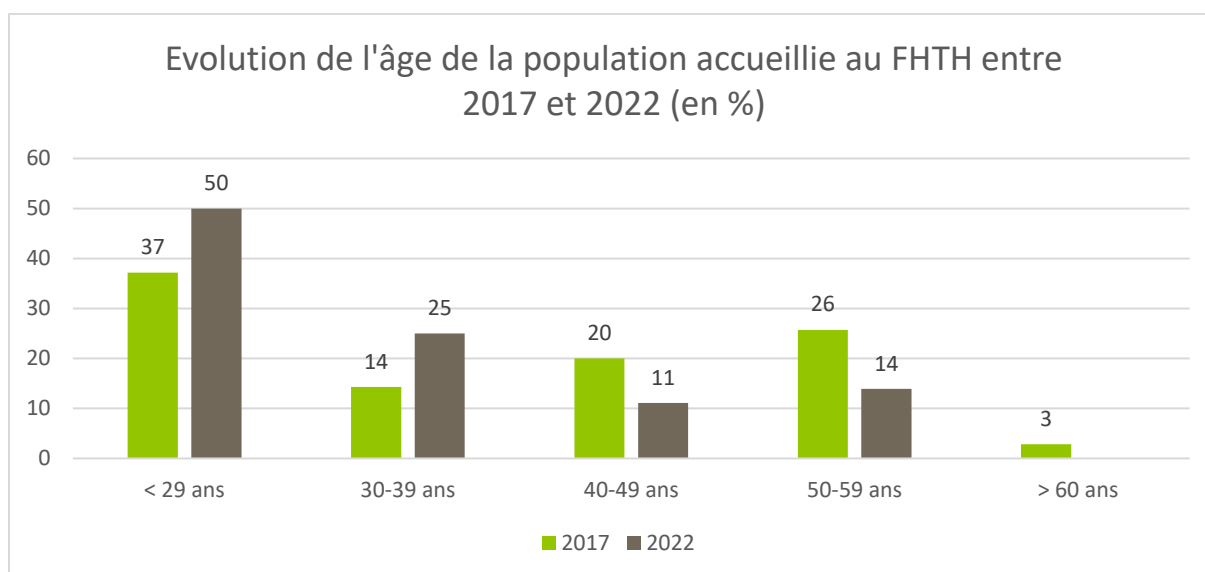
• L'AGE :

Moyenne d'âge en 2023 : **30 ans**

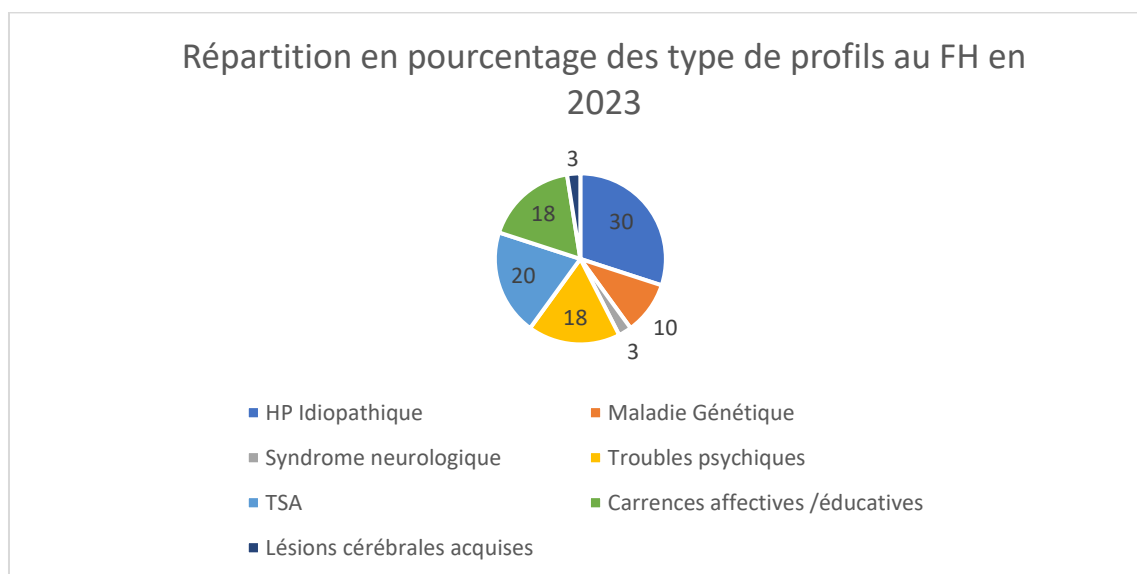
- - 2 ans par rapport à 2022
- - 15 ans par rapport à 2018

Age moyen	Age médian	Plus âgé	Plus jeune
30	26	56	18

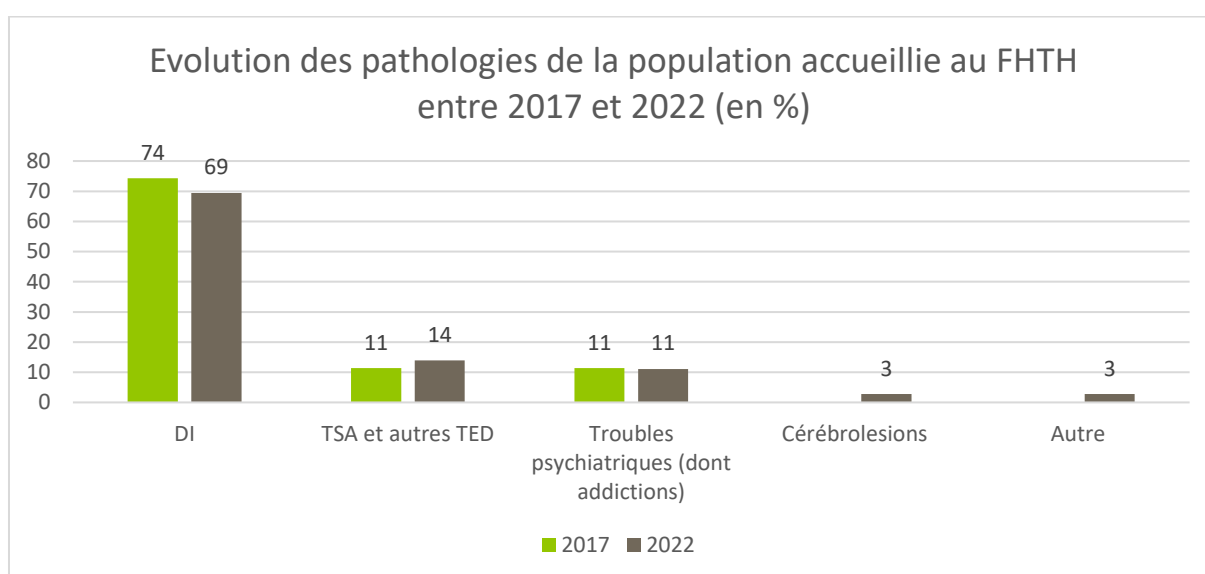
• L'EVOLUTION DE L'AGE DEPUIS 2017 :



● **LES PROFILS DES RESIDENTS ACCUEILLIS :**



● **L'ÉVOLUTION DES PROFILS DEPUIS 2017 :**



Actuellement nous rencontrons quatre types de profils au foyer d'hébergement :

- **Les personnes avec une Déficience Intellectuelle (DI) ou Troubles du Développement Intellectuel (TDI) :**

« Elle se caractérise par une capacité réduite à raisonner et à comprendre une information abstraite ou complexe, ce qui retentit fortement sur les apprentissages scolaires et limite les capacités d'adaptation dans la vie quotidienne [...] La DI peut être isolée mais elle est aussi très souvent intriquée à d'autres troubles du neurodéveloppement, dont l'autisme, des troubles moteurs ou sensoriels (audition, vision), des troubles graves du sommeil, de l'alimentation ou

des pathologies médicales comme l'épilepsie ou des troubles psychopathologiques très variés»²

- **Les personnes avec des Troubles du Spectre de l'Autisme (TSA) :**

« Les critères diagnostiques actualisés par le DSM-53 sont définis dans deux dimensions symptomatiques qui sont :

- Les déficits persistants de la communication et des interactions sociales observés dans des contextes variés.
- Le caractère restreint et répétitif des comportements, des intérêts ou des activités. Cette définition, dimensionnelle, est complétée par un niveau de sévérité selon le niveau de l'aide requise » (HAS, 2018 : 1).

- **Les personnes ayant des troubles psychiques :**

« Les troubles psychiatriques se caractérisent par une diminution, voire une perte de l'aptitude de l'esprit à fonctionner normalement et à réagir de manière appropriée aux situations de la vie. Les personnes souffrant de ces troubles ne sont plus capables de s'adapter aux circonstances et peuvent présenter des troubles de la personnalité (anxiété, colère...), du comportement (déficit d'attention, hyperactivité...) ou de l'humeur (tristesse exagérée et persistante...).⁴»

- **Les adultes ayant subis, précocement dans l'enfance, des violences avec pour conséquences des difficultés psychologiques perturbant les processus de socialisation :**

Il s'agit là d'un public difficile à cerner, à la frontière de plusieurs champs d'intervention.

« Plusieurs vocables ont servi au fil des décennies à caractériser ces enfants et ces adolescents, en fonction des champs de leur prise en charge, mais ne se recouvrent pas tous : « enfants à difficultés multiples », « enfants ou adolescents difficiles », « enfants très difficiles », « enfants en situation complexe », « population à la limite des institutions », « publics frontières », « incasables », etc.

La tentative de regrouper ces enfants sous divers vocables pour essayer de définir ce public et la caractéristique multifactorielle de ces difficultés ont tendance à brouiller la nature des difficultés à l'origine de ces comportements.

Cependant, une des caractéristiques communes de ces enfants et adolescents est celle de leur parcours institutionnel marqué par des ruptures, des renvois de structures ou de mode d'accompagnement. [...]

Pour un certain nombre d'entre eux, leurs difficultés sont multifactorielles. À un déficit d'encadrement éducatif parental peuvent s'ajouter des passages à l'acte délinquant, une

² DES PORTES V, HERON D (2020), *troubles du développement intellectuel*, Contraste, 51, p 91

³ Le DSM-5 est la cinquième et dernière édition du Manuel diagnostique et statistique des troubles mentaux (*en anglais Diagnostic and Statistical Manual of Mental Disorders*) de l'Association Américaine de Psychiatrie.

⁴ <https://institutducerveau-icm.org/fr/maladies-psychiatriques/>

situation de handicap reconnue ou non, des troubles psychologiques ou des problématiques d'addiction, etc. ». [...]

Ces difficultés cumulatives se manifestant parfois en décalage avec la survenue de leurs causes, sont des :

- Carences éducatives
- Troubles de l'attachement précoces liés à des carences affectives
- Troubles post-traumatiques non diagnostiqués et non pris en charge
- Conséquences des négligences précoces, de pathologies parentales
- Relations familiales compliquées ou perturbées
- Événements graves de la vie, traumatiques
- Difficultés vécues au sein de l'école, consécutives de carences éducatives constituées par un défaut d'encadrement familial et/ou scolaire, ou à un handicap
- Épisodes de maltraitance subie (dont la maltraitance sexuelle) un handicap, et/ou une situation évolutive de celui-ci, ou un comportement problème lié au handicap
- Une aggravation d'une pathologie ou aux effets secondaires de celle-ci
- Conduites à risque et leurs conséquences (prise de toxiques, conduites ordaliques, comportements délinquants, sexualité à risque, etc.).

À ces difficultés peut se surajouter un contexte socio-économique défavorable.»⁵

EXPRESSION ET PARTICIPATION DES USAGERS

L'expression et la participation des résidents et de leurs familles et/ou représentants légaux se fait à travers :

- **Le CVS (Conseil de Vie Sociale)** : Il se réunit 3 à 4 fois par an et comprend au moins deux représentants des personnes accompagnées, un représentant des familles ou des représentants légaux, un représentant des mandataires judiciaires à la protection des majeurs, un représentant du personnel, un représentant de l'organisme gestionnaire.

Lors du CVS sont émis des propositions/avis sur tout élément concernant le fonctionnement de l'établissement (organisation interne, activités, projets de travaux et d'équipement, projets divers...). Un compte rendu est rédigé à l'issue de cette instance, communiqué à l'ensemble des membres du CVS.

- **Les Enquêtes de Satisfaction** : réalisées une fois par an, elles permettent d'évaluer la satisfaction des personnes accompagnées et de leur famille/RL quant à l'accompagnement proposé et au fonctionnement de l'établissement.

- **La Commission Restauration** : comprend la participation d'au moins deux résidents, accompagnés d'un professionnel

⁵ ANESM, Protection de l'enfance (2017) *L'accompagnement des enfants ayant des difficultés psychologiques perturbant gravement les processus de socialisation*, P 9

- **Le Projet Personnalisé** : Le projet personnalisé est une démarche dynamique, une qui permet de garantir la prise en compte des attentes et des souhaits de la personne accompagnée. Cette démarche tente aussi de trouver un compromis lorsqu'il y a des désaccords ou des tensions entre les différents partis (usager, représentant légal, famille, institution)

- **La réunion « résidents »** : Elle est animée par le chef de service, 1 fois par trimestre au minimum. Elle sert à transmettre aux résidents des informations sur l'organisation et la vie du foyer.

- **La réunion avec les référents éducatifs** : Elle a pour but de permettre aux résidents l'exercice de leurs droits et libertés tel que décrit dans la prestation 2.3.1.2 de la Nomenclature des prestations Serafin PH : *« Il s'agit d'accompagner la connaissance, la compréhension et le plein exercice des droits fondamentaux et des libertés individuelles, contextualisés dans l'article L. 311-3 du CASF et rappelés dans la fiche du domaine de prestation 2.3.1, et d'accompagner la personne accompagnée par un établissement ou service médico-social dans sa participation au conseil de la vie sociale ou toute autre forme de participation visant à associer la personne au fonctionnement de la structure (article L. 311-6 du CASF). Cette prestation d'accompagnement est notamment réalisée par des professionnels sociaux et éducatifs de l'accompagnement, en particulier des éducateurs et assistants de service social. »*

Cette réunion, en abordant des thématiques en lien avec le fonctionnement de la structure, permet d'appréhender d'autres notions importantes, comme celle de la vie sociale, des relations avec autrui, de la vie affective et sexuelle, de la vie dans un logement, de la gestion des activités domestiques... et de permettre aux résidents d'échanger leurs points de vue en petit groupe et de proposer des idées et des conseils.

- **Les entretiens avec le psychologue** qui permettent de prendre en compte la vie psychique des résidents, afin de veiller à leur bien-être et à leur autonomie.

- **Les entretiens individuels avec le référent éducatif** : Ce dernier est l'interlocuteur privilégié du résident, mais non exclusif. Il fait figure de personne ressource de proximité pour le résident et son entourage. Il centralise et transmet les informations importantes concernant le résident et témoigne de ce qu'il vit au quotidien. Il garantit la cohérence du projet du résident et de ce fait il s'assure, en lien avec le coordinateur de parcours et l'équipe éducative, de la mise en œuvre et de l'évaluation de tous les moyens notés dans le Projet Personnalisé.

PLACE DE L'ENTOURAGE

Le regard porté sur les familles de personnes en situation de handicap a évolué au fil des années, étroitement lié au changement de l'image sociale du handicap.

D'une famille culpabilisée et parfois écartée par un mode de relation très institutionnalisé, voire conflictuel avec les équipes médicales de la psychiatrie, il a fallu reconnaître l'importance de cette famille et surtout lui redonner confiance en l'institution.

Au Foyer d'hébergement, nous nous inscrivons dans ce que décrivent S.Muzet et V. Hochstrasser⁶, au sujet de la famille :

« [...] Il est moins question de la place de la famille que du lien de la personne en situation de handicap avec sa famille, qu'elle soit présente, existante ou non. Pour chaque résidant, il s'agit d'évaluer la situation : quel type de lien existe ? Quelle est sa nature (fusionnelle, conflictuelle, inexistante) ? Comment interagit-il sur la vie, les désirs, et les projets du résidant ? Quelle est la demande du résidant et celle de la famille ? À partir de là et au regard de l'histoire familiale, notre objectif sera plutôt de maintenir, accompagner, ou renouer ces liens autant que possible, tout en veillant à ce que la personne accueillie chez nous puisse continuer à construire un projet de vie autonome au foyer. »

Ainsi, les professionnels du foyer mettent en place un rapport aux familles qui se veut simple et souple, afin que ces dernières puissent trouver leur place auprès de leur enfant devenu adulte et de ses accompagnants.

L'ANALYSE DES BESOINS SELON LA GRILLE SERAFIN PH

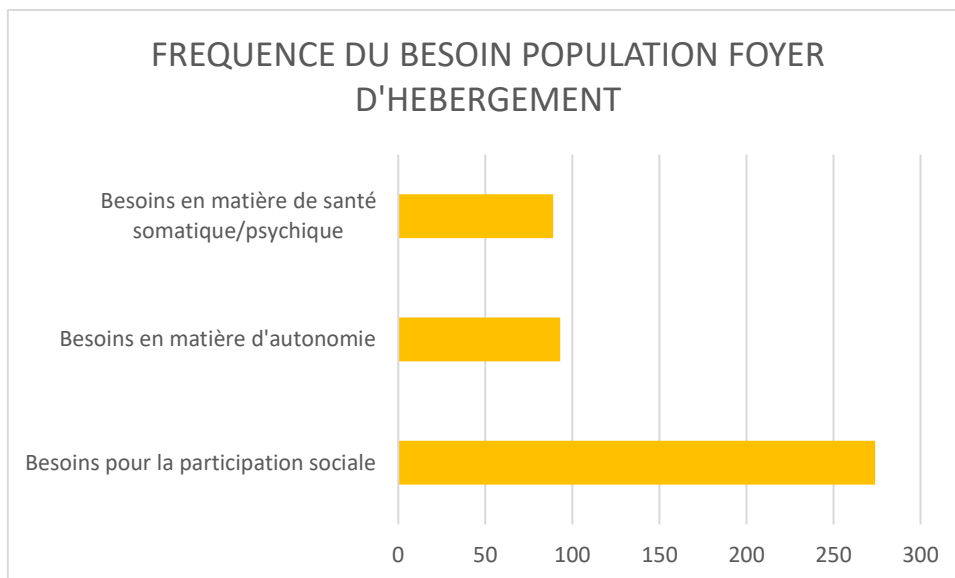
Nous présentons dans ce chapitre les besoins de la population que nous accueillons, exprimés selon Serafin-ph.

En équipe pluridisciplinaire nous avons repris toutes les cotations des besoins de la nomenclature Serafin-ph pour déterminer les besoins de chacun de nos résidents.

Les résultats sont présentés en globalité par rapport aux trois domaines de besoins de la nomenclature.

TYPE DE BESOINS	FREQUENCE DU BESOIN POPULATION FOYER
Besoins pour la participation sociale	274
Besoins en matière d'autonomie	93
Besoins en matière de santé somatique/psychique	89

⁶ L'usager et sa famille, comment accompagner, écouter, soutenir ? Séverine Muzet, Valérie Hochstrasser, Dans VST - Vie sociale et traitements 2009/4 (n° 104), pages 86 à 93



LA NATURE DE L'OFFRE DE SERVICE ET SON ORGANISATION

LA NATURE DE L'OFFRE DE SERVICE

Accueil / Projet personnalisé / fin de prise en charge

Pour pouvoir proposer un accompagnement au plus près des attentes et des besoins, il est nécessaire d'être dans une culture du respect de la personne, de son histoire, de sa dignité et de sa singularité.

La phase d'accueil est primordiale. En effet, comme l'indique la recommandation de la HAS⁷ sur les attentes de la personne et le projet personnalisé : « *Les premiers contacts sont importants pour la suite du projet. C'est dans ces moments que la confiance commence, que la personne peut être rassurée, qu'elle peut sentir qu'il y a une chance que sa situation s'améliore, ou tout simplement que cela va bien se passer* ».

« *L'enjeu de cette phase est important: il s'agit de construire les bases d'une alliance dynamique de la personne avec les professionnels dans un projet commun [...]»⁸.*

C'est pourquoi l'APH des Vosges du Nord a mis en place une plateforme de coordination de parcours, transversale à l'ensemble des établissements et services de l'association, dans le cadre du processus Accueil et Coordination de Parcours (ACP),

Ce processus documente les phases liées à l'accueil, à l'accompagnement personnalisé (qui se concrétise par un projet personnalisé annuel) et à l'accompagnement vers d'autres lieux d'accueil ou de vie.

⁷ Haute Autorité de Santé

⁸ Les attentes de la personne et le projet personnalisé, RBPP HAS, Décembre 2008

Ces étapes sont mises en œuvre par une fonction pivot, celle de coordinateur de parcours (CP). Le CP, rattaché directement à la plateforme de coordination et non plus à un établissement ou à un service, accompagne et soutient la personne dans la construction de son projet et coordonne autant que de besoin son parcours.

Ainsi, comme l'indique J-R Loubat : « *Le coordinateur de parcours est la variable d'ajustement entre les attentes de la personne bénéficiaire et les réponses auxquelles elle peut prétendre*⁹ ». Le CP travaille en étroite collaboration avec les différentes équipes pluridisciplinaires, comme celle du Foyer d'hébergement.

Nous présentons dans ce chapitre les prestations développées autour des personnes accueillies et en fonction de leurs besoins, décrits précédemment. Ces prestations sont présentées en respectant la nomenclature Serafin-ph.

4 catégories de prestations sont présentes au sein de Serafin-ph. La numérotation ci-dessous tient compte de la numérotation Serafin-ph.

PRESTATIONS EN MATIERE DE SOINS

- **2.1.1.1. Soins médicaux à visée préventive, curative et palliative**
 - 1) Prendre soin de sa santé physique, mentale, psychiques, cognitive et du système nerveux
 - 2) Entretenir sa santé physique, mentale, psychiques, cognitive et du système nerveux (hygiène corporelle et vestimentaire),
- **2.1.1.2. Soins techniques et de surveillance infirmiers ou délégués**
- **2.1.1.3. Prestations de psychologues**
- **2.1.1.4. Prestations de pharmaciens et préparateurs en pharmacie**
- **2.1.2.1. Prestations de rééducation et de réadaptation fonctionnelle (santé et/ou développement de l'autonomie)**

PRESTATIONS EN MATIERE D'AUTONOMIE

- **2.2.1.1. Réaliser les actes de la vie quotidienne**
 - 1) Entretien personnel (toilette, prendre soin des parties de son corps, pour l'élimination, pour s'habiller, se déshabiller, s'alimenter)
 - 2) Mobilité (changer et maintenir la position de son corps, porter, déplacer et manipuler des objets, marcher, se déplacer)
- **2.2.1.2. Communiquer avec autrui, mener une conversation ou une discussion (recevoir, produire des messages, y compris des messages non verbaux, en langue des signes et des messages écrits)**
 - 1) Mener une conversation ou une discussion (engager, soutenir, mettre fin) avec une ou plusieurs autres personnes
 - 2) Utiliser les appareils et techniques de communication

⁹ Coordinateur de parcours : la fonction pivot des dispositifs sociaux et médico-sociaux de demain, Article paru dans Les Cahiers de l'Actif, n°504-507, mai/août 2018

- **2.2.1.3. Prendre des décisions adaptées, visant à garantir la sécurité de la personne et/ou celle des autres**
 - 1) S'orienter dans le temps et dans l'espace
 - 2) S'organiser dans le temps et dans l'espace
 - 3) Prendre des décisions et des initiatives
 - 4) Gérer son stress et les autres exigences psychologiques (ne pas se mettre en danger, ni les autres)

PRESTATIONS EN MATIERE DE PARTICIPATION SOCIALE

- **2.3.1.1. Participer lors de la construction du projet personnalisé, de son élaboration conjointe et de son évolution**
 - 1) S'exprimer lors de la construction du projet personnalisé, de son élaboration conjointe et de son évolution
- **2.3.1.2. Exercer ses droits et libertés et sa citoyenneté**
 - 1) Connaître ses droits
 - 2) Comprendre ses droits
 - 3) Exercer ses droits fondamentaux
 - 4) Connaître et s'exprimer aux instances de participation de l'établissement (CVS, commission restauration...)
- **2.3.2.1. Acquérir les comportements et les compétences permettant de vivre dans un logement**
 - 1) Acquérir un logement
 - 2) Meubler le logement
 - 3) Maintenir ou développer des habitudes de vie
 - 4) Acquérir des compétences pratiques (gérer une fuite d'eau, payer son loyer, ses factures...)
 - 5) Repérer les difficultés propres à la vie dans un logement et les résoudre (cohabitation avec le voisinage...)
- **2.3.2.2. Accomplir les activités domestiques/ou y participer**
 - 1) Entretien son logement (faire son lit, ranger son linge, faire la vaisselle, faire le ménage, gérer les poubelles...)
 - 2) Entretien son alimentation (faire les courses, stocker les aliments, préparer les repas...)
- **2.3.3.1. Mener sa vie d'élève, d'étudiant ou d'apprenti**
- **2.3.3.2. Préparer sa vie professionnelle**
- **2.3.3.3. Mener sa vie professionnelle**
 - 1) Etre soutenu dans l'exercice de son activité professionnelle
 - 2) Etre accompagné pour préparer une évolution professionnelle
- **2.3.3.4. Réaliser des activités de jour spécialisées dans une structure médico-sociale**
- **2.3.3.5. Mener une vie de famille**
 - 1) Désirer et/ou être parent

- 2) Mener une vie affective et sexuelle
 - 3) Connaitre et comprendre les normes sociales de base
 - 4) Respecter les normes sociales de base
- **2.3.3.6. Exercer des mandats électoraux, représenter ses pairs, devenir pair-aidant**
 - 1) Renforcer les compétences d'actions collectives
 - 2) Développer son autodétermination
 - 3) Apprendre à utiliser son expérience et sa résilience pour aider les autres
- **2.3.4.1. Participer à la vie sociale et avoir des interactions avec autrui :**
 - 1) Créer des liens avec les proches (hors vie familiale et affective et sexuelle) et le voisinage
 - 2) Maintenir des liens avec les proches et le voisinage
 - 3) Intensifier des liens avec les proches et le voisinage
 - 4) Mettre fin au lien avec les proches et le voisinage
- **2.3.4.2. Participer aux activités sociales et de loisirs :**
 - 1) Avoir des activités de loisirs/culture/sport
 - 2) Partir en vacances
- **2.3.4.3. Développer son autonomie pour les déplacements :**
 - 1) Utiliser de manière autonome les transports en commun
 - 2) Apprendre la conduite de différents véhicules
 - 3) Connaitre les règles de circulation routière en tant que piéton ou conducteur
 - 4) Etre soutenu dans la connaissance des règles de circulation routière en tant que piéton ou conducteur
 - 5) Etre soutenu dans la préparation des passations des épreuves de sécurité routière
- **2.3.5.1. Ouvrir ses droits en matière de ressources et d'autogestion**
 - 1) Connaissance de l'ensemble des droits, allocations et aides possibles en lien avec sa situation
 - 2) Comprendre ses droits
- **2.3.5.2. Développer son autonomie dans la gestion des ressources**
 - 1) Etre informé en matière d'économie (valeur de l'argent, gestion du budget, consommation)
 - 2) Etre conseillé en matière d'économie (valeur de l'argent, gestion du budget, consommation)
 - 3) Bénéficier d'une cogestion de ses ressources, de son budget
 - 4) Bénéficier d'une interface avec les mandataires judiciaires
- **2.3.5.3. Etre informé sur l'existence de mesures de protection juridiques des majeurs**
 - 1) Etre conseillé sur les démarches concernant les mesures de protection juridiques des majeurs
 - 2) Etre accompagné dans les démarches afin de mobiliser les mesures de protection adaptées

NB : les informations « rythme et coordination » sont précisées dans le projet personnalisé de la personne accompagnée

PRESTATIONS DE COORDINATION RENFORCEE POUR LA COHERENCE DU PARCOURS

- **3.1.5 Relations avec le territoire et coopération avec les acteurs de territoire**
 - 1) Conventionner
 - 2) Former des partenaires
 - 3) Echanger des pratiques
 - 4) Participer à des instances administratives

- **Prestation de coordination usuelle**
 - 1) Entrée/admission
 - 2) Sortie/réorientation
 - 3) Evaluation de la situation, des attentes et des besoins
 - 4) Définition et coordination du PP
 - 5) Mise en œuvre de la prestation en face à face avec la personne
 - 6) Evaluation régulière de la situation
 - Evaluation régulière des objectifs
 - Evaluation régulière des actions mises en œuvre
 - Evaluation régulière des résultats

- **Prestation de coordination renforcée :**
 - 1) Situation complexe¹⁰ : situation de rupture, personnes sans solution d'accompagnement, périodes de transition à venir ou en cours

 - 2) Accompagnement complexe : portant sur plusieurs domaines de prestations (soins, autonomie, participation sociale) et relevant de partenaires nombreux et appartenant à des secteurs différents¹¹ (social, sanitaire, éducation nationale et enseignement supérieur, formation professionnelle, travail...)
 - Détermination des objectifs, formalisation d'un projet personnalisé ou d'un PAG fondé sur une évaluation multidimensionnelle
 - Identification des acteurs ressources des différents champs pour répondre au projet de la personne
 - Coordination des interventions effectuées pour assurer la continuité du parcours d'accompagnement de la personne
 - Evaluation et traçabilité du suivi du parcours (recensement des actions conduites et des objectifs à atteindre, à poursuivre...)

¹⁰ Nécessite de construire un PAG et de mobiliser l'offre territoriale pour répondre aux besoins de la personne

¹¹ Le caractère multisectoriel est un critère de complexité dans la mesure où il constitue également un risque de morcellement de l'accompagnement et nécessite donc une concertation rapprochée

PILOTAGE ET FONCTIONS SUPPORTS

	Nomenclature Serafin Prestation de pilotage et fonction support	Prestations : pilotage et fonctions supports au sein de l'ESMS	Professionnels impliqués
31	FONCTIONS GÉRER, MANAGER, COOPÉRER		
31	Fonctions Gérer, Manager, Coopérer		
311	Gestion des Ressources Humaines		
3111	Pilotage et direction	<i>Fonction de direction et d'encadrement.</i>	
3112	Gestion des ressources humaines, de la gestion prévisionnelle des emplois et des compétences et du dialogue social	<i>Fonction de gestion des ressources humaines</i>	
31	Fonctions Gérer, Manager, Coopérer		
312	Gestion administrative, budgétaire, financière et comptable		
3121	Gestion budgétaire, financière et comptable	<i>Gestion budgétaire, comptable et financière, ainsi que les fonctions achats</i>	
3122	Gestion administrative	<i>Fonctions variées de la gestion administrative de l'établissement</i>	
31	Fonctions Gérer, Manager, Coopérer		
313	Information et communication		
3131	Communication (interne et externe), statistiques, rapport annuel et documents collectifs 2002-2	<i>Communication interne et externe déléguée au CODIR</i>	CODIR
3132	Gestion des données des personnes accueillies, système d'information, informatique, TIC, archivage informatique des données, GED	Schéma directeur informatique Sous-traitance des réseaux, sécurités informatiques et achats matériel informatique	DG, RT et DPO
31	Fonctions Gérer, Manager, Coopérer		
314	Qualité et Sécurité		

Nomenclature Serafin Prestation de pilotage et fonction support		Prestations : pilotage et fonctions supports au sein de l'ESMS	Professionnels impliqués
3141	Démarche d'amélioration continue de la qualité	<i>Réunion dite « AME » :</i> <i>Démarche qualité / Certification ISO 9001</i> <i>Démarche évaluation externe</i> <i>Construction d'outils</i>	CODIR
3142	Analyse des pratiques, espaces ressources et soutien aux personnels	<i>Réunion éducative : prestation permettant l'analyse des situations éducatives, soutenant les professionnels, la réflexion éthique et le soutien aux situations quotidiennes rencontrées dans l'accompagnement</i>	
3143	Supervision		
31 315	Fonctions Gérer, Manager, Coopérer Relations avec le territoire		
3151	Coopération, conventions avec les acteurs spécialisés et du droit commun	Conventions avec les prestataires externes	CP
3152	Appui-ressource et partenariats institutionnels	Convention avec les partenaires institutionnels	Directeurs et DG
31 316	Fonctions Gérer, Manager, Coopérer Transports liés à gérer, manager, coopérer		
32	FONCTIONS LOGISTIQUES		
32 321	Fonction Logistique Locaux et autres ressources pour accueillir		
3211	Locaux et autres ressources pour héberger		

Nomenclature Serafin Prestation de pilotage et fonction support		Prestations : pilotage et fonctions supports au sein de l'ESMS	Professionnels impliqués
3212	Locaux et autres ressources pour accueillir le jour		
3213	Locaux et autres ressources pour réaliser des prestations de soins, de maintien et de développement des capacités fonctionnelles		
3214	Locaux et autres ressources pour gérer, manager, coopérer		
3215	Hygiène, entretien, sécurité des locaux, espaces extérieurs	Hygiène et entretien des locaux assurés en internes (RT et ASI), partiellement externalisé selon la nature de l'entretien.	RT et directeurs
32	Fonction Logistique		
322	Fournir des repas		
3221	Fournir des repas	Fonction externalisée 2 commissions restauration se réunissent 3 fois au moins dans l'année en lien avec les usagers bénéficiaires de ce service	Dir et commission restauration
32	Fonction Logistique		
323	Entretenir le linge		
3231	Entretenir le linge	Selon le cas. Assuré pour les hébergements et certains ateliers de l'esat (tenues de travail)	
32	Fonction Logistique		
324	Transports liés au projet individuel		
3241	Transports liés à accueillir (domicile- structure)	Selon le cas. Lorsque le transport est à la charge de la structure (ESAT, FAM, IME)	
3242	Transports liés aux prestations de soins, de maintien et de développement des capacités fonctionnelles	Selon le cas lorsque la prestation de soin relève des missions de la structure (CAMSP, IME, FAM..)	
3243	Transports liés à l'autonomie et à la participation sociale	Selon le cas lorsque l'accompagnement à la participation sociale relève des missions de la structure (IME, FAS, FAM..)	
3244	Transports des biens et matériels liés à la restauration et à l'entretien du linge		

Modalités d'accompagnement

Les modalités d'accompagnement du foyer sont bordées par la mission réglementaire de l'établissement et par la nature de l'offre qu'elle propose.

L'équipe pluridisciplinaire identifie le meilleur accompagnement possible pour chaque résident, dans le respect de ses choix et dans l'adaptation la plus juste à ses besoins.

Ainsi, au foyer d'hébergement, l'accompagnement des résidents se construit sur la base :

- D'une évaluation multidimensionnelle (volet Identification, volet familial, social et budgétaire, volet habitat et cadre de vie, volet parcours de formation, volet parcours professionnel, volet médical, volet psychologique, volet capacités fonctionnelles, volet synthèse)
- D'une évaluation fine des attentes, des projets et des besoins de la personne accompagnée, tout en tenant compte de son niveau d'autonomie.

L'offre de service est donc modulable en fonction de ces différents points.

De ce fait, et en fonction du projet de chaque résident, le mode d'hébergement peut varier au niveau de sa formule, pouvant aller du bâtiment spécifique et autonome, aux petits groupes de logements dans l'habitat inclusif.

Il peut également varier en fonction de l'accompagnement, qui peut laisser une part plus ou moins importante à l'autonomie.

Quel que soit le projet ou les attentes, les actions des professionnels du foyer d'hébergement tendent toutes vers l'apprentissage et le développement de l'autodétermination, afin de permettre à chaque résident de construire sa vie en fonction de ses envies, ses besoins et ses valeurs.

L'accompagnement personnalisé proposé, se traduira par l'élaboration et la mise en œuvre d'un projet personnalisé dans les 6 mois après l'admission.

Ce projet sera co-évalué à 6 mois, puis revu chaque année.

ORGANISATION INTERNE DE L'OFFRE DE SERVICE

Le foyer d'hébergement est ouvert 365 jours par an, 24 heures sur 24.

L'offre de service du foyer se base sur la nomenclature des prestations SERAFIN PH pour répondre aux besoins des résidents.

Ces prestations peuvent se réaliser de manière individuelle et/ou collective, mais se font toujours par le biais **d'un accompagnement éducatif**, qui vise à soutenir la personne dans la globalité de son projet de vie.

De ce fait, l'intervention des professionnels doit être souple et réactive, afin que les réponses puissent être personnalisées et ainsi, s'adapter aux mieux aux attentes et aux besoins de la personne, tout en les articulant au fonctionnement collectif.

L'objectif est de permettre à la personne de gagner en autonomie et en autodétermination, par le biais de diverses expériences liées à la vie quotidienne et sociale.

Cet accompagnement ne peut se concevoir que dans la collaboration et la complémentarité de l'intervention d'autres acteurs également concernés par le suivi de la personne.

Les 4 axes principaux de cette offre de service sont les suivants :

1) L'accompagnement pour la gestion des actes de la vie quotidienne (AVQ).

Les AVQ désignent les activités élémentaires qu'une personne est amenée à effectuer quotidiennement en réponse à ses besoins primaires.

Les AVQ sont au nombre de 6 :

- La toilette : satisfaire un niveau d'hygiène et de toilette acceptable
- L'habillement : s'habiller/se déshabiller seul
- L'alimentation : se servir et manger de la nourriture préparée
- La continence : assurer ses besoins
- Le déplacement : se déplacer à l'intérieur de son logement (surface plane ou aménagée), ou s'en extraire en cas de danger
- Les transferts : se déplacer d'un lit à une chaise ou un fauteuil et inversement

2) L'accompagnement pour la gestion de la santé (promotion de la santé, informations, sensibilisation et prévention)

3) L'accompagnement pour vivre dans un logement et pour accomplir les activités domestiques

4) L'accompagnement pour participer à la vie sociale :

- Accompagnement du lien avec les proches et le voisinage
- Accompagnement pour la participation aux activités sociales et de loisirs

- Accompagnement pour le développement de l'autonomie pour les déplacements

Exemple d'une journée type en semaine au foyer d'hébergement à titre indicatif uniquement :

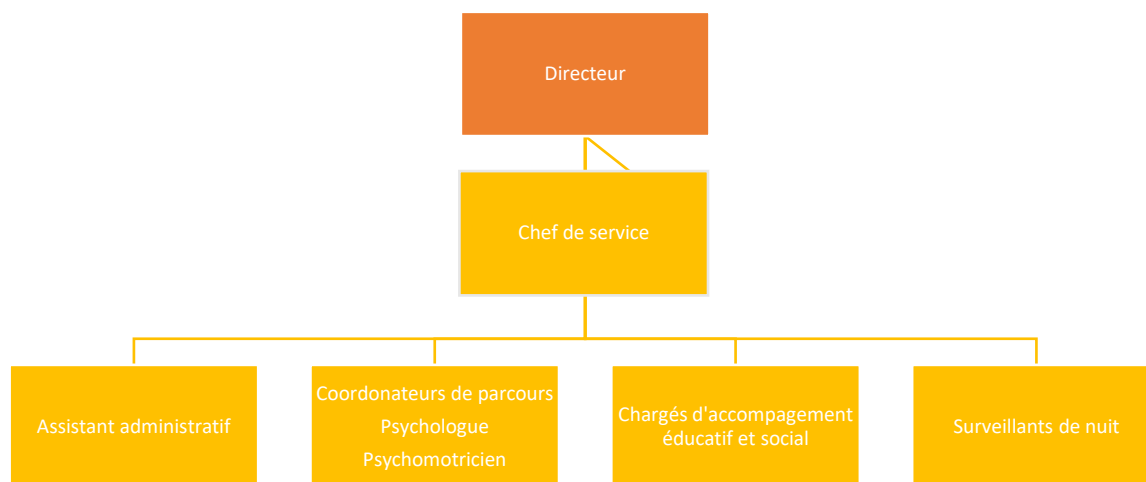
	Les jours de semaine selon si le résident est en situation de travail ou non	
	ESAT	Personnes présentes au Foyer (Arrêt maladie/attente de réorientation)
Lever + petit déjeuner	7h00- 7h30	Jusqu'à 10h
Prise de traitement	7h30 - 8h00	
Travail ESAT	8h15 - 9h45	de 10 h à 12h occupations personnelles
Pause	9h45 - 10h	
Travail ESAT	10h - 11h45	à partir de 11h45
Repas + temps libre	11h45- 12h45	
Travail ESAT	12h45 - 14h30	jusqu'à 12h30
Pause	14h30 - 14h45	
Travail ESAT	14h45 - 16h10	Occupations personnelles, linge, sortie, douche, rdv médicaux ...
Accueil FHTH - info sur les RDV médicaux	16h15 - 16h30	
Douches Courses (accompagné ou en autonomie)	Fin d'après-midi	
Rappel gestion du linge - rangement et /ou nettoyage chambre selon planning et autonomie	Début de soirée	
Diner (fin de service cuisine 18h50)	18h15 - 19h15	18h15 - 19h15
Service vaisselle à tour de rôle	à partir de 19h	à partir de 19h
Prise de traitement	19h30 - 20h	19h30 - 20h
Douches en autonomie ou avec accompagnement verbal	à partir de 19h00	Occupations personnelles (linge - douche - jeux vidéo - ...)
Café - thé dans les lieux communs	à partir de 20h15	
Télévision - Jeux vidéo - Jeux de société	Soirée	
Après 22h ou plus tard	Coucher	Coucher

Exemple d'une journée type le Weekend au foyer d'hébergement à titre indicatif uniquement :

Le week-end	
Les personnes qui ne sont pas rentrées en famille	
Lever + petit déjeuner	7h30 - 10 heures
Prise de traitement	7h30 - 8h00
Service vaisselle à tour de rôle	10h
Occupations personnelles	
Repas	12h - 12h45
Service vaisselle à tour de rôle	12h30
Occupations personnelles - sieste - courses - sortie en groupe (activités extérieures) Préparation de goûter - goûter- échanges (discussions) rangement chambre (accompagné) jeux de société ou jeux extérieurs ...	Après-midi
Diner	18h15 - 19h15
Service vaisselle à tour de rôle	à partir de 19h
Prise de traitement	19h30 - 20h
Douches en autonomie ou avec accompagnement verbal	à partir de 19h00
Café - thé dans les lieux communs	à partir de 20h15
Télévision - Jeux vidéo - Jeux de société - ...	Soirée
Après 22h ou plus tard	Coucher

- ✓ Les horaires indiqués plus haut sont adaptés selon les habitudes de vie et les besoins de chaque résident.

Organigramme de l'Établissement



LES PROFESSIONNELS ET LES COMPETENCES MOBILISEES

1) L'équipe pluridisciplinaire

L'équipe du Foyer d'hébergement est composée de professionnels formés, centrés sur les métiers de l'éducation et du social.

- **Un Directeur**

Il dirige les équipes du pôle hébergements et services, dont le foyer fait partie. Il est responsable de la mise en œuvre du projet d'établissement et veille à son actualisation régulière dans le cadre de la démarche d'amélioration continue de la qualité. Il est le garant de la bientraitance dans le service. Il valide les admissions et les sorties. Il anime et coordonne les équipes et veille à la cohérence des actions et des projets concernant les personnes accompagnées.

- **Un Chef de Service**

Il anime et coordonne l'équipe du foyer et veille à la cohérence de l'action et des projets concernant les personnes accompagnées. Il rencontre les futurs résidents et leurs familles dans le cadre des admissions et anime le réseau des partenaires du foyer. Il assure la sécurité des locaux et la bonne gestion opérationnelle de la structure.

- **Un Assistant Administratif**

Il assiste le Directeur et le Chef de Service dans les tâches administratives.

- **Des Coordinateurs de Parcours**

Les missions du coordinateur de parcours (CP) s'inscrivent dans le cadre du processus Accueil et Coordination de Parcours (ACP) et dans la plateforme de coordination de parcours.

A ce titre, le coordinateur de parcours est en relation avec la direction des sites d'accueil et du pilote du processus ACP, auxquels ils rapportent les situations les plus complexes et rend compte de ses actions autant que nécessaire.

Le CP accompagne et soutient la personne dans la construction de son projet et coordonne autant que de besoin son parcours.

Il a une appréhension juste du concept d'autodétermination. Il veille à ce que l'autodétermination soit un point d'ancrage préalable à toute intervention et un but à rechercher systématiquement dans toute proposition d'accompagnement faite à la personne.

- **L'équipe pluridisciplinaire**

Une équipe de professionnels centrés sur les métiers de l'éducation, de l'accompagnement de vie et du social qui s'inscrit dans des équipes transversales :

- **Les chargés d'accompagnement éducatif et social**

Ils accompagnent les résidents dans le quotidien et mettent en œuvre les moyens d'une insertion sociale et culturelle, à travers des projets et des activités en interne et à l'extérieur de l'établissement.

Dans le cadre des missions qui sont confiés au Foyer d'hébergement et en fonction des projets personnalisés, l'équipe éducative propose des ateliers individuels et/ou collectifs.

L'équipe a également un rôle important de médiateur pour favoriser les liens sociaux et le bien vivre ensemble.

Les chargés d'accompagnement éducatif et social communiquent régulièrement (écrit et/ou oral) aux différents professionnels les informations importantes à la continuité de l'accompagnement des résidents.

Ils sont soumis au partage d'information à caractère secret.

- **Un psychomotricien**

Le psychomotricien intervient de façon mutualisée sur le Pôle hébergement. Il réalise le cas échéant une évaluation des difficultés et un avis diagnostic, des soins et des activités de rééducation, de stimulation sensorielle et de thérapie auprès des personnes présentant des troubles neurodéveloppementaux ou psychomoteurs. Il fonde son intervention sur le mouvement, l'action, la communication verbale et non verbale pour favoriser un mieux-être psychocorporel.

Le psychomotricien intervient dans le respect du secret professionnel, du code déontologique, du cadre règlementaire et du projet associatif global.

- **Un psychologue**

Le psychologue est chargé d'évaluer les potentialités et les difficultés des personnes accueillies, ainsi que leur état de santé mentale.

Il conçoit, élabore et met en œuvre des actions préventives, curatives et de recherche à travers des démarches prenant en compte la vie psychique des individus, le fonctionnement des groupes et leur interaction avec l'organisation afin de promouvoir l'autonomie et le bien-être de la personne.

Il participe aux réunions de service et se positionne en appui auprès des équipes notamment pour analyser les problématiques individuelles et collectives.

- **Des surveillants de nuits**

Le surveillant de nuit garantit la sécurité des personnes et des biens de la structure d'hébergement collectif.

Pour cela, il assure une veille « active » des personnes accueillies en tenant compte des informations recueillies à sa prise de poste et en respectant leur intimité et les consignes institutionnelles. Il garantit les conditions de repos des usagers en les accompagnant dans leurs besoins et demandes. Il assure en parallèle l'entretien du linge et de la lingerie.

Il participe régulièrement à des réunions d'équipes permettant une régulation des accompagnements et une coordination avec l'équipe de jour.

Une fonction dite « d'éducateur référent » est attribuée à chaque chargé d'accompagnement éducatif et social.

Ce dernier est le référent de l'accompagnement et non de la personne. Il est donc celui à qui on peut se référer pour toutes questions touchant au projet d'accompagnement et à sa mise en œuvre.

En lien avec l'équipe pluridisciplinaire, il coordonne et réajuste l'accompagnement quotidien de l'usager, en fonction de l'évolution de sa situation.

Il assure la bonne transmission des informations concernant l'usager, à l'ensemble de l'équipe

Il est garant plus particulièrement de la mise en œuvre du projet individuel de la personne dont il assure le suivi.

L'ensemble des professionnels de l'APHVN bénéficie de formations tout au long de l'année. Il peut s'agir de formations individuelles et/ou collectives, dans ou hors de la structure. Les thématiques tiennent compte des besoins repérés sur le terrain, ainsi que des souhaits des professionnels. Un plan de formation est publié chaque année.

2) La communication et le travail collectif

« C'est un fait: on ne peut plus aujourd'hui travailler seul à l'accompagnement d'un usager, si tant est qu'on ait pu le faire un jour. Si les situations apportées à l'intervenant social par ledit usager n'ont sans aucun doute jamais été simples, elles sont aujourd'hui explicitement

complexes. [...] Plus question donc de faire cavalier seul en tant qu'intervenant social, que ce soit au sein d'une équipe ou aux côtés de partenaires faisant partie des réponses possibles. L'équipe, pluridisciplinaire afin de ménager différents angles d'attaque des situations-usagers, a aujourd'hui plus que droit de cité. C'est elle qui accompagne, soutient, défend les droits mais aussi fait entendre le manque de ressources face à certaines situations.¹² »

Ainsi, l'équipe pluridisciplinaire, pour fonctionner, utilise plusieurs supports de communication qui sont les suivants :

- La réunion d'équipe hebdomadaire

La réunion d'équipe pluridisciplinaire est un temps fort du fonctionnement d'une structure :

- Elle est au fondement de l'accompagnement de l'utilisateur, soutenant la détermination et la bonne articulation des prestations qui lui seront proposées
- Elle est un support de travail pour chaque professionnel en lui permettant de partager et de recueillir les informations et analyses utiles au travail
- Elle est au centre de la dynamique de travail collective, appuyant le déploiement et le renouvellement du projet d'établissement.

Une diversité de logiques et d'attentes professionnelles est amenée à s'exprimer durant ces temps de réunions ce qui en fait une richesse mais également un enjeu important de son efficience.

- La réunion d'équipe avec les surveillants de nuit :

Elle se déroule au minimum une fois par trimestre et a pour objectifs de donner des informations générales sur l'organisation, d'aborder le fonctionnement de l'équipe de nuit, l'articulation avec l'équipe de jour et la situation des résidents.

Il est possible également de faire des réunions croisées entre l'équipe de jour et l'équipe de nuit.

- La réunion d'Évaluation du Projet Personnalisé (EPP) rassemble toutes les parties prenantes du projet. Sur la base d'un calendrier annuel, la situation de chaque personne accompagnée est réévaluée. Cette réunion est animée par le Coordinateur de Parcours (CP)

- Le temps de transmissions.

Des temps de transmissions sont organisés dans l'établissement, entre deux équipes, à chaque prise de poste (nuit/matin – matin/après-midi – après-midi/nuit).

Les objectifs sont d'échanger les informations nécessaires et importantes concernant les personnes accompagnées et d'assurer la continuité de l'accompagnement, des soins, des surveillances, des préventions etc. En cas d'urgence ou de questionnements, les transmissions peuvent être faites suite à l'observation du changement à un interlocuteur privilégié dans l'équipe pluridisciplinaire.

¹² Travail en équipe: quelle clinique de l'intervention sociale? Claudine Hourcadet, Dans VST - Vie sociale et traitements 2019/4 (N° 144), pages 37 à 43

Les membres du personnel sont soumis à la règle du partage d'informations à caractère secret. Certaines informations nécessiteront d'être reprises en réunion d'équipe, pour demander l'avis des autres professionnels et prévoir des améliorations ou actions appropriées.

- **La réunion d'évaluation de la qualité** par processus d'appartenance. Elle est animée deux fois par an par chaque pilote de processus et a pour objectif d'évaluer voire de réajuster la carte des prestations offertes en lien avec l'émergence de nouveaux besoins.

L'ANCRAGE DES ACTIVITES DANS LE TERRITOIRE : PARTENARIATS ET OUVERTURE

Description du site et Secteur d'intervention

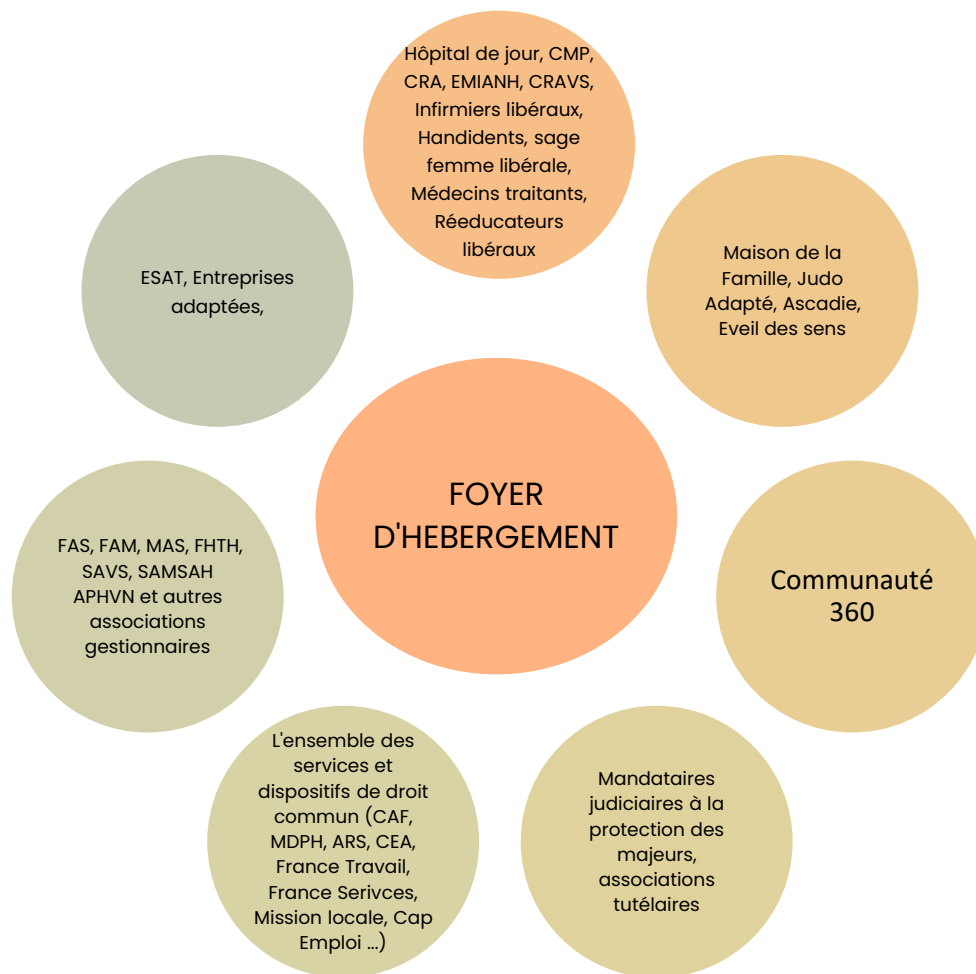
Le Foyer d'hébergement est situé à INGWILLER dans le Nord-Ouest du Bas-Rhin, il se répartit sur le *site du Herrenfeld* route d'Uttwiller, qui comprend le siège de l'association, ainsi que d'autres établissements comme l'ESAT et le FAS.

Le foyer est ouvert 365 jours/an et 24h/24.

Partenariats

Le Foyer d'hébergement développe son partenariat en tenant compte du maillage territorial. Pour garantir un accompagnement le plus complet possible, l'équipe pluridisciplinaire a créé et entretient un réseau important de partenaires dans les différents domaines :

- *L'accompagnement social et socio-culturel*
- *L'accompagnement médical*
- *L'accompagnement professionnel*
- *L'accompagnement lié au projet de vie*
- *L'accompagnement au parcours au sein de l'association*



Les professionnels du Foyer d'hébergement travaillent en **partenariat étroit** avec :

- **Les établissements médico-sociaux de l'APH des Vosges du Nord et hors association**

Lorsqu'une orientation est décidée, le foyer assure un relai vers les structures médico-sociales.

- **Les dispositifs médicaux et paramédicaux**

Le foyer d'hébergement est non médicalisé, de ce fait il doit travailler en partenariat avec les médecins traitants des résidents, ainsi que les infirmiers libéraux qui interviennent 2 fois/jour dans l'établissement.

L'équipe doit également pouvoir s'appuyer sur le secteur de la psychiatrie et sur le centre de ressource autisme pour pouvoir accompagner aux mieux les résidents.

Un partenariat, sous forme de convention et/ou d'échanges directs, peut alors être mis en place.

- **Les partenaires socioculturels**

Des accompagnements dans les activités de socialisation peuvent être menés au sein des structures de la culture et des loisirs.

- **La MDPH et l'Agence Régionale de Santé**

Ce partenariat existe depuis plusieurs années au sein de l'APHVN. Les contacts sont réguliers, par téléphone, mail et en présentiel lors de réunions diverses.

Les partenaires extérieurs, lorsqu'ils interviennent directement dans le parcours de la personne sont conviés aux réunions pour favoriser la co-construction du projet personnalisé, sous réserve de l'accord de la personne accompagnée.

LES PRINCIPES D'INTERVENTION

Les principes d'intervention du Foyer d'hébergement se fondent sur :

- Le cadre légal du secteur médico-social
- La Charte des Droits et Libertés de la Personne Accueillie
- Les Recommandations des Bonnes Pratiques professionnelles de l'HAS

De manière générale, pour guider leurs réflexions et leurs interventions, les professionnels veillent :

- Au respect de la singularité de chacun et de son parcours de vie
- Au recueil des souhaits de chaque personne
- A la réalisation d'une analyse fonctionnelle et multidimensionnelle de la situation de la personne pour objectiver et adapter l'accompagnement à ses attentes
- A soutenir et à développer l'apprentissage de l'autodétermination tout au long du parcours d'accompagnement
- Au principe d'équité
- A personnaliser autant que possible l'accompagnement des personnes
- A établir une relation de confiance, basée sur l'autorité du lien
- A favoriser un climat positif et propice aux échanges
- A la confidentialité et au partage d'information à caractère secret

Leurs interventions s'appuient sur :

✓ **Une approche positive**

De manière générale, l'accompagnement des résidents du foyer d'hébergement s'inscrit dans une approche positive telle que définie par la RBPP de la HAS « *L'accompagnement de la personne présentant un trouble du développement intellectuel* »¹³ :

« L'approche positive est une manière d'aborder l'accompagnement d'une personne [...] Cette approche s'appuie sur des valeurs humaines comme la reconnaissance et la valorisation du point de vue de chacun, du potentiel et de la capacité, pour toute personne, à apprendre, à s'adapter, à évoluer et à se développer tout au long de la vie. Elle reconnaît l'impact de facteurs environnementaux sur la trajectoire et le développement de la personne, en interaction avec ses caractéristiques individuelles.

C'est une approche qui s'applique dans toutes les dimensions de l'accompagnement : posture, évaluation, définition d'un projet individuel d'accompagnement, accompagnement éducatif, etc. »

✓ **La prise en compte de la singularité de chacun et personnalisation de l'accompagnement**

Le foyer d'hébergement propose un hébergement collectif, qui amène ses occupants à vivre à un rythme d'internat, ce qui est loin d'être un rythme naturel. Comme l'explique R. Brizais¹⁴, « *Le caractère nécessairement « collectif » de cette forme d'accueil est de plus en plus pointé comme une limite, en tout cas un amoindrissement, de sa capacité de traitement.* ». C'est pourquoi il est nécessaire de limiter les obstacles et les freins à la personnalisation inhérente à la vie en collectivité et de chercher à adapter au maximum l'accompagnement aux souhaits, projets et habitudes de vie de chaque résident.

Il est essentiel aussi de réfléchir et de proposer d'autres modalités d'accueil et d'hébergement.

✓ **Le soutien à l'autodétermination**

Toutes les interventions réalisées au sein du foyer d'hébergement s'inscrivent dans la perspective de développer l'autodétermination et le pouvoir d'agir des personnes accompagnées. Les habiletés sociales requises pour s'autodéterminer, sont travaillées dans chaque situation du quotidien. Les professionnels œuvrent à encourager et soutenir les personnes dans leurs expérimentations. Les erreurs sont considérées comme faisant partie des apprentissages et donc relativisées. Les accompagnements visent à encourager la prise d'initiative. Quotidiennement, les professionnels de l'établissement veillent à favoriser cette dynamique en étant à l'écoute des attentes, des besoins, des souhaits et des aspirations des

¹³ L'accompagnement de la personne présentant un trouble du développement intellectuel (volet 1) Autodétermination, participation et citoyenneté, HAS, Juillet 2022

¹⁴ La fonction éducative, Entre intervention directe et indirecte, entre sujet et institution, Reynald Brizais, Dans *Empan* 2012/1 (n° 85), pages 19 à 26

personnes. Ils garantissent un environnement soutenant au quotidien qui respecte le rythme de vie et les habitudes, tout en favorisant l'expérimentation et le droit à l'erreur.

✓ **Les équilibres entre protection et autonomie**

« L'action sociale promeut à la fois l'autonomie et la protection des personnes. Dans le contexte d'un accueil en collectivité, la protection collective des personnes et l'intérêt général peuvent entrer en tension avec l'autonomie et l'intérêt individuel. Le droit au choix et la prise de risques doivent trouver leur place.

En outre, un principe tel que « l'égalité de traitement » ne saurait faire obstacle à la personnalisation¹⁵. »

✓ **Une fonction éducative de qualité qui sait prendre du recul sur son action**

La fonction éducative au sein d'une institution spécialisée, intervient à deux niveaux, le singulier et le collectif.

Le travail avec du singulier, signifie l'intervention directe par rapport à l'usager, à savoir la rencontre de l'éducateur et de l'usager au quotidien.

Cette intervention directe, nécessite selon R. Brizais « [...] des qualités d'écoute et d'attention chez l'éducateur, [...] Être à l'écoute sera ici défini comme un *état de vigilance, d'alerte*, où l'éducateur doit être préparé à lire certains aspects de la réalité externe de l'usager, en prenant appui sur *l'expression concrète de ce dernier dans le quotidien*. Il cherchera à comprendre le monde d'objets dans lequel celui-ci vit, c'est-à-dire à décrypter la réalité interne de l'autre.

[...] Il s'agit de s'interroger sur la manière dont l'autre vit le monde, à partir des assujettissements inconscients et idéologiques qu'il porte. Pour cela, l'éducateur ne peut appréhender le symptôme de l'usager avec son seul sens commun, mais se doit d'en faire une lecture particulière en référence à un cadre théorique précis et explicite. À défaut d'un tel cadre, l'analyse n'est plus fiable et découle uniquement de la logique des intérêts subjectifs sans que l'engagement personnel dans la fonction éducative soit jamais interrogé ni remis en question. Pour réussir à être à l'écoute de la réalité interne de l'autre, l'éducateur doit avoir [...] suffisamment élaboré et réfléchi sa propre réalité interne, en avançant autant que faire se peut dans l'analyse de ses propres assujettissements, et donc vers une conscience plus juste de ses positionnements idéologiques et fantasmatiques. La fonction éducative implique ainsi chez ses acteurs un travail tant sur leur propre subjectivité (au niveau imaginaire et idéologique) que sur celle des usagers¹⁶. »

✓ **Le groupe comme moyen du travail éducatif**

Le foyer d'hébergement est un internat dans lequel le résident est rattaché à un groupe.

¹⁵ Concilier vie en collectivité et personnalisation de l'accueil et de l'accompagnement, RBPP, HAS, Novembre 2009

¹⁶La fonction éducative, Entre intervention directe et indirecte, entre sujet et institution, Reynald Brizais, Dans Empan 2012/1 (n° 85), pages 19 à 26

Ce groupe peut être nommé, il est repéré dans l'espace par ses locaux, il est identifiable à travers l'effectif des résidents et l'équipe éducative.

Comme l'explique R. Brizais, « *Le groupe dont il s'agit ici est un rassemblement dans un espace-temps d'une collection de sujets ayant certaines caractéristiques en commun. Au plan du réel, le groupe n'existe pas en tant que tel ; ce qui existe est une fluctuation de rencontres intersubjectives.* »

La collectivité, bien que souvent subie au départ, peut devenir quelque chose de positif pour le résident, à condition que les professionnels en fassent un groupe délimité par un cadre cohérent et repérant, sur lequel on peut s'appuyer en toute confiance.

Pour ce faire, ce cadre comme l'indique R. Bizais¹⁷, « [...] doit viser à « rendre possible », [à l'intérieur de celui-ci] tout n'est pas interdit, [...], dans le sens du droit positif, il convient de faire la différence entre les Droits et Libertés de chacun et les interdits que leur garantie impose éventuellement. Ce cadre doit prévoir et permettre l'implication du sujet dans sa mise en place et son fonctionnement dans le droit fil de sa citoyenneté.

Dans un tel cadre, l'éducateur ne travaille pas auprès d'un groupe d'individus, mais rencontre des sujets singuliers ; le groupe n'est jamais une fin en soi, il n'est que le moyen d'identification d'un sujet. Dans ce sens, la fonction éducative doit viser à concilier le processus de soin individuel et l'identité groupale. »

✓ **Le quotidien comme axe principal de l'acte éducatif**

Le quotidien dans un foyer de vie et d'hébergement peut sembler quelconque, mais en réalité il revêt une importance certaine.

Le quotidien, signifie, ce qui se fait chaque jour, et comprend les règles, les rythmes, les rites, les coutumes, mais aussi les objets, les gestes et doit pouvoir concilier les habitudes de chacun avec les contraintes de l'institution.

Le quotidien, la vie de groupe sont des lieux privilégiés d'expression des résidents et d'expérimentation de leur qualité de citoyen.

Cela représente donc un excellent outil de travail pour l'éducateur, qui peut observer le mode de fonctionnement, les forces et les points de progression des résidents.

De plus il peut investir la vie quotidienne du groupe pour transmettre et faire vivre des idées, notamment sur les rapports sociaux.

Son rôle ne se cantonne pas uniquement à confronter le résident aux lois, aux règlements qui régissent la vie de l'établissement et la société, son travail éducatif vise ici, « [...] à reconnaître chaque sujet dans l'expression quotidienne de cette citoyenneté. »

¹⁷ La fonction éducative, Entre intervention directe et indirecte, entre sujet et institution, Reynald Brizais, Dans Empan 2012/1 (n° 85), pages 19 à 26

L'éducateur a donc un rôle à jouer quant à ce quotidien. En effet, il peut intervenir dessus, l'aménager, l'adapter – de façon plus ou moins durable – aux difficultés des sujets qu'il accompagne. Penser le quotidien ainsi « [...] érige celui-ci, par le biais de la vie du groupe, comme l'un des principaux axes de l'acte éducatif. »

Ainsi il en revient à la responsabilité de l'équipe éducative « [...] d'intervenir sur le quotidien pour le définir, pour garantir les conditions de sécurité psychique et de tolérance à l'encontre du symptôme. Le quotidien, qui semble si souvent anodin, devient en lui donnant ce sens un objet central dans l'intervention éducative. »

La gestion des paradoxes

Chaque principe cité ci-dessus peut engendrer des paradoxes, et notamment :

Comment répondre aux attentes et besoins individuels tout en faisant fonctionner un collectif ?

Comment faire respecter des règles de sécurité sans enfreindre les libertés individuelles ?

Comment répondre aux demandes de la personne tout en restant dans un principe de réalité ?

Pour sensibiliser et informer les professionnels autour de ces différents principes et des paradoxes qu'ils posent, des espaces d'échanges réguliers sont organisés au sein de l'association, comme les réunions d'équipe, des groupes d'analyse des pratiques et le comité d'éthique.

LES OBJECTIFS D'EVOLUTION, DE PROGRESSION, DE DEVELOPPEMENT

Les lois de 2002 et 2005 visent à changer l'accompagnement des personnes en situation de handicap pour favoriser leur pouvoir d'agir, l'inclusion (Loubat et al., 2016 ; Bauduret, 2017). « Nous nous dirigeons donc vers le dépassement historique du concept d'établissement comme entité et interlocuteur privilégiés » dans le secteur médico-social (Loubat, 2017. p. 28). D'une logique de place en établissement, l'accompagnement des personnes en situation de handicap bascule vers une logique de parcours sur un territoire qui s'organise autour de services proposés en fonction des besoins de la personne en situation de handicap.

Les politiques publiques, mises en œuvre par les Agences Régionales de la Santé (ARS) incitent les structures médico-sociales à repenser leur mode de fonctionnement interne pour entrer dans une logique de parcours de santé. Cette logique a succédé au parcours de soin pour devenir une prise en charge qui s'inscrit dans un parcours de vie (Bloch et Hénaut, 2014). Ainsi, nous passons d'une place offerte à une personne dans une institution à une ouverture sur la personne et son « temps » de vie.

L'APH, prend en compte l'évolution du cadre légal et des besoins des personnes qu'elle accompagne pour définir ses objectifs d'évolution, en mettant une priorité sur la notion d'autodétermination, afin qu'elle devienne un point d'ancrage préalable à toute intervention et un but à rechercher systématiquement dans toute proposition d'accompagnement faites aux bénéficiaires.

AXE 1 : Mener la transformation de l'offre pour passer à une logique de parcours

ACTION 1 :

Créer une plateforme de coordination de parcours

Objectifs

- **Se conformer au cadre légal**
- **Fluidifier le parcours des personnes accompagnées**
- **Mutualiser les moyens financiers, humains et logistiques**

Moyens :

- **Obtenir un agrément pour la plateforme**
- **Obtenir une notification CDAPH unique**
- **Décloisonner le fonctionnement de chaque établissement/service**
- **Benchmarking auprès des plateformes existantes**
- **Contractualisation de la plateforme dans le cadre du CPOM**

Personne Référente

Equipe de direction

Date

2027

Indicateurs

Création de la plateforme de coordination

Processus

DIR et ACP

AXE 1 : Mener la transformation de l'offre pour passer à une logique de parcours

ACTION 2 :

Créer un Etablissements d'Accueil Non Médicalisés (EANM) regroupant le FH (Foyers d'Hébergement) et les FV (Foyers de Vie) de l'APH

Objectifs

- **Se conformer au cadre légal**
- **Fluidifier le parcours des personnes accompagnées**
- **Mutualiser les moyens, humains et logistiques du FH et des FV**
- **Optimiser l'offre de service et proposer des temps partagés en fonction des besoins**

Moyens :

- **Obtenir un agrément pour l'EANM**
- **Obtenir une notification CDAPH unique**
- **Décloisonner le fonctionnement de chaque établissement/service au sein du pôle hébergement**
- **Contractualisation de l'EANM dans le cadre du CPOM**

Personne Référente

Equipe de direction

Date

2027

Indicateurs

L'appellation EANM est en place

Une notification unique de la MDPH est donnée

Processus

Mutualisation des moyens humains

Des temps partagés sont possibles pour les personnes accompagnées

DIR

AXE 1 : Mener la transformation de l'offre pour passer à une logique de parcours

ACTION 3 :

Accompagner les équipes dans ces changements et leur apporter les techniques nécessaires à l'accompagnement d'un public en constante évolution.

Objectifs

- **Soutenir l'adhésion des professionnels à la transformation de l'offre.**
- **Parfaire les connaissances et compétences des professionnels par l'acquisition de méthodes d'accompagnement au plus près des besoins du public accompagné (outils éducatifs, méthodes...)**

Moyens :

- **Coaching individuel et/ou collectif**
- **Co-construction de la plateforme**
- **Information des professionnels sur l'évolution du cadre légal.**
- **Formations ciblées des professionnels, adaptées à l'évolution du public accompagné.**
- **Groupes d'Analyse des Pratiques.**

Personne Référente

Equipe de direction

Date

2027

Indicateurs

Taux de participation des professionnels à la co-construction
Respect du plan de développement des compétences annuel
Nombre de participants volontaires aux coachings
Nombre de séances de GAP

Processus

RH

AXE 1 : Mener la transformation de l'offre pour passer à une logique de parcours

ACTION 4 :

Informers les personnes accompagnées, les représentants légaux et les familles de l'évolution du projet et de l'offre d'accompagnement

Objectifs

- **Communiquer sur les changements engagés**
- **Présenter la qualité de l'offre de service**
- **Informers les personnes sur leurs droits**

Moyens :

- **Plan de communication adapté à chaque partie (interne et externe)**
- **Note de service/réunions**
- **Journée portes ouvertes**
- **Article de presse**
- **Réseaux sociaux**

Personne Référente

Equipe de direction

Date

2027

Indicateurs

Nombre de réunions faites et de documents de communication publiés

Processus

Satisfaction des personnes

DIR

AXE 2 : Mettre en place une offre d'hébergement diversifiée permettant de fluidifier les parcours résidentiels ¹⁸

ACTION 1 :

Modifier 5 places de Foyer d'hébergement en places FAS internat

Objectifs

- **Permettre aux personnes retraitées de l'ESAT de rester dans leur domicile habituel**
- **Permettre aux personnes dont le projet travail ne fait pas/plus ou pas encore sens, de conserver leur domicile**
- **Pouvoir proposer un accueil et un accompagnement qui s'adapte à l'évolution des besoins et des attentes du public**

Moyens :

- Modification/extension de l'agrément

Personne Référente

Equipe de direction

Date

2027

Indicateurs

Modification/extension effective de l'agrément

Processus

DIR

¹⁸Au niveau sociologique, la notion de parcours résidentiel désigne le processus qui fait que, tout au long de la vie, une personne ou un ménage fait évoluer son habitat en déménageant pour répondre à ses besoins, changeant de type et de taille de logement, de localisation résidentielle et/ou de statut d'occupation.

AXE 2 : Mettre en place une offre d'hébergement diversifiée permettant de fluidifier les parcours résidentiels

ACTION 2 :

Graduer l'offre d'accompagnement du foyer d'hébergement en fonction du degré d'autonomie et des projets des résidents

Objectifs

- Proposer une offre plus souple et plus inclusive
- Partir des besoins et des attentes des personnes
- Proposer un accompagnement personnalisé et gradué
- Favoriser une vie en milieu, dit, ordinaire
- Promouvoir la complémentarité des réponses de tous les acteurs (notamment des secteurs sanitaire, social et médico-social) contribuant à la qualité du parcours de vie des personnes
- Tenir compte de l'évolution dans le temps des besoins des personnes, de l'âge adulte à l'avancée en âge
- Organiser des réponses aux situations complexes et d'urgence lorsqu'elles se présentent afin de prévenir ou gérer les ruptures de parcours.

Moyens

- Reconstruction du foyer d'hébergement qui permettra d'avoir 3 bâtiments au lieu d'1
- Mutualiser les équipes du foyer d'hébergement et du SAMSAH/SAVS
- Décloisonner le fonctionnement de chaque entité
- Co-construire les différentes dimensions de l'accompagnement proposé
- Mobiliser les dispositifs de droit commun tout en conservant l'accès aux dispositifs spécialisés lorsque c'est nécessaire

Personne Référente

Equipe de direction

Date

2027

Indicateurs

Nombre de groupe de travail

Le nouveau foyer a été construit

L'offre du foyer est modulaire et donne du choix aux résidents

Processus

DIR/ACP/SOC/EDUC

AXE 2 : Mettre en place une offre d'hébergement diversifiée permettant de fluidifier les parcours résidentiels

ACTION 3 :

Mettre en place un foyer hors les murs

Objectifs

- **Proposer une offre plus souple et plus inclusive**
- **Partir des besoins et des attentes des personnes**
- **Proposer un accompagnement personnalisé et gradué**
- **Favoriser une vie en milieu, dit, ordinaire**
- **Promouvoir la complémentarité des réponses de tous les acteurs (notamment des secteurs sanitaire, social et médico-social) contribuant à la qualité du parcours de vie des personnes**
- **Tenir compte de l'évolution dans le temps des besoins des personnes, de l'âge adulte à l'avancée en âge**
- **Organiser des réponses aux situations complexes et d'urgence lorsqu'elles se présentent afin de prévenir ou gérer les ruptures de parcours.**

Moyens :

- **Mutualiser les équipes du foyer d'hébergement et du SAMSAH/SAVS**
- **Décloisonner le fonctionnement de chaque entité**
- **Co-construire les différentes dimensions de l'accompagnement proposé**
- **Mobiliser les dispositifs de droit commun tout en conservant l'accès aux dispositifs spécialisés lorsque c'est nécessaire**
- **Modification de l'agrément**
- **Contractualisation de la transformation de l'offre dans le cadre du CPOM**

Personne Référente

Equipe de direction

Date

2027

Indicateurs

Nombre de groupe de travail

Le nouveau foyer a été construit

L'offre du foyer est modulaire et donne du choix aux résidents

Un budget a été trouvé pour l'habitat inclusif

Processus

DIR/ACP/SOC/EDUC

AXE 3 : Promouvoir l'autodétermination dans la posture et les pratiques professionnelles et l'inscrire au sein des structures

ACTION 1 :

Former les professionnels, les personnes accompagnées et les familles à l'autodétermination et à ses mécanismes

Objectifs

- **Promouvoir les capacités et la participation des personnes accompagnées**
- **Permettre aux personnes d'apprendre à faire des choix et à en mesurer l'impact**
- **Permettre aux personnes de développer leur pouvoir d'agir et d'être actrices de leur vie**
- **L'évolution des pratiques professionnelles des équipes accompagnantes**

Moyens :

- **Former l'ensemble de l'équipe de direction et tous les professionnels de l'accompagnement**
- **Former les personnes accompagnées/ RL/aidant/famille**

Personne Référente

Equipe de direction

Date

2027

Indicateurs

**Temps de formation à l'autodétermination
Nombre de participants à la formation**

Processus

DIR/ACP/SOC/EDUC

AXE 3 : Promouvoir l'autodétermination dans la posture et les pratiques professionnelles et l'inscrire au sein des structures

ACTION 2 :

Intégrer dans l'offre d'accompagnement une formation aux quatre composantes de l'autodétermination (l'autonomie, l'empowerment psychologique, l'autorégulation et l'autoréalisation) et sur leur application dans la vie quotidienne de la personne

Objectifs

- **Soutenir le pouvoir d'action de la personne sur le parcours de sa vie**
- **Valoriser les capacités des personnes concernées**
- **Développer les compétences des personnes accompagnées à agir librement et à s'auto représenter**

Moyens :

- **Mener une réflexion en équipe sur l'évolution des pratiques professionnelles nécessaires à l'accompagnement à l'autodétermination des personnes**
- **Adapter les pratiques d'accompagnement pour y intégrer les apprentissages et les interventions spécifiques au développement de l'autodétermination**
- **Travailler sur l'environnement pour qu'il soit stimulant**
- **Utiliser l'apprentissage expérientiel**
- **Opérer un changement dans la posture professionnelle**
- **GAP spécifique à l'autodétermination**
- **Espace de réflexion et d'échanges autour de l'autodétermination**

Personne Référente

Equipe de direction

Date

2027

Indicateurs

Temps de formation à l'autodétermination

Nombre de participants à la formation

Processus

DIR/ACP/SOC/EDUC

AXE 4 : Promouvoir la mise en œuvre de la CAA (Communication Alternative ou améliorée) dans les structures

ACTION 1 :

Développer la CAA

Objectifs

- Reconnaître la communication comme un besoin fondamental
- Faire de la communication l'affaire de tous, dépasser les représentations sur les capacités et le potentiel d'apprentissage des personnes et reconnaître et soutenir l'expertise de chacun
- Sortir des hypothèses de l'interprétation de ce que veut dire l'autre
- Faciliter la communication des personnes sans ou avec peu de langage oral
- Diminuer les troubles du comportement liés aux difficultés d'expression ou de compréhension
- Accroître l'autonomie
- Nouer des relations plus qualitatives
- Aider l'équipe à communiquer de façon alternative
- Intégrer la CAA dans tous les lieux de vie de la personne, non pas à chaque fois que cela est possible mais chaque fois que cela est nécessaire

- Former le personnel à la C.A.A.
- Identifier en équipe les besoins des usagers peu ou non verbaux
- Créer les outils et supports communicationnels
- Travail collectif et quotidien pour modéliser les phrases et mots nouveaux

Moyens :

Personne Référente

Equipe de direction

Date

2027

Indicateurs

Temps de formation

Nombre de participants à la formation

Existence d'outils personnalisés dans les lieux de vie, la chambre des personnes concernées

Processus

Progrès de la personne en terme de communication

Traçabilité dans les transmissions

Evaluation de la satisfaction

DIR/ACP/SOC/EDUC

AXE 5 : Accompagnement à la santé

ACTION 1 :

Prévenir et accompagner les résidents en matière de santé

Objectifs

- **Garantir l'accès aux soins**
- **Informer sur les droits**
- **Suivre le parcours de soin**
- **Favoriser une bonne hygiène de vie**
- **Prévenir les risques domestiques**
- **Détecter et évaluer la douleur**
- **Prévenir les risques de maladies sexuellement transmissibles, les grossesses non désirées...**
- **Prévenir le sur-handicap**

Moyens :

- **Surveillance des besoins sanitaires, accompagnement aux consultations médicales, actes biologiques ou techniques**
- **Evaluation de la douleur et mise en place des protocoles**
- **Aide à la prise des traitements et éducation thérapeutique**
- **Travail en partenariat avec les médecins traitants, les intervenants paramédicaux (IDE, kinésithérapeutes, psychomotricienne ...), les hôpitaux du territoire, Handident ...**
- **Définir annuellement un programme de prévention sur les habitudes de vie (tabac, alcool, alimentation, sommeil, prévention des accidents domestiques, sensibilisation à la vie intime et sexuelle...)**
- **Définir annuellement un programme de promotion des actions pour la santé (hygiène du corps, du lieu de vie, pratique du sport, cuisine saine...)**
- **Se former régulièrement sur les thématiques de la vie affective, la sexualité, les conduites addictives, les troubles des conduites alimentaires, la dépression et le risque suicidaire, les marques corporelles et l'automutilation...**

Personne Référente

Equipe de direction + équipes

Date

2027

Indicateurs

- **Transmissions quotidiennes et validation du plan de soin**
- **Nombre de consultations médicales**
- **Protocoles de soins**
- **Programme annuel des actions de prévention et de promotion**

SOI/DIR

Processus

AXE 5 : Accompagnement à la santé

ACTION 2 :

Accompagner les personnes en matière de santé psychique

Objectifs

- Favoriser la stabilité psychique
- Prévenir et lutter contre le risque de décompensation psychique et les troubles du comportement
- Favoriser le bien-être du résident et du groupe
- Garantir la sécurité des biens et des personnes au sein du groupe

Moyens :

- Travail de partenariat avec l'hôpital psychiatrique, les CMP, les psychiatres libéraux, EMIANH, le CRAVS, le C.R.A., les hôpitaux de jour...
- Consultations et suivi psychologique par la psychologue
- Aide à la prise du traitement psychiatrique et travail sur la compliance à sa prise
- Education thérapeutique
- Développer et favoriser l'accompagnement non médicamenteux (snoezelen, la communication positive, la bienveillance ...)
- Formation du personnel aux troubles psychiques et à la gestion des troubles du comportement

Personne Référente

Psychologue, psychiatre et l'ensemble de l'équipe

Date

2027

Indicateurs

- Nombre de formations
- Nombre de consultations ou entretiens psychologiques
- Suivi des fiches d'évènements indésirables

Processus

SOI